



Adolygiad Perfformiad Blynyddol

2017-18

**Cynllun Corfforaethol / Cofrestr Prosiect /
Fframwaith Perfformiad Statudol**

Mae'r ddogfen hon hefyd ar gael yn Saesneg, a gall fod ar gael mewn fformatau eraill ar gais



MAE'R DUDALEN HON YN WAG YN FWRIADOL

Gallwn ddarparu'r ddogfen hon mewn fformatau eraill ar gais:

Os ydych angen gwybodaeth bellach, gofynnwch os gwelwch yn dda i rhywun yr ydych yn gwybod sydd yn siarad Cymraeg neu Saesneg i ffonio 01824 706291

If you need further information, please ask someone you know who speaks English or Welsh to telephone 01824 706291

Jeżeli potrzebują państwo dalszych informacji, proszę poprosić kogoś, kto mówi po angielsku lub walijsku żeby zadzwonił pod numer 01824 706291

اگر آپ کو مزید معلومات درکار ہوں تو برائے مہربانی انگریزی یا ویلش زبان جاننے والے اپنے کسی واقف کار سے کہیں کہ وہ آپ کی جانب سے فون نمبر 01824 706291 سے رابطہ کریں۔

আপনার যদি আরো তথ্যের প্রয়োজন হয়, তাহলে আপনার জানা ইংরেজী অথবা ওয়েলশ ভাষা বলতে পারেন এমন কাউকে অনুগ্রহ করে 01824 706161 নম্বরে টেলিফোন করতে বলুন

Se você precisar de nova informação, por favor pergunte alguém você sabe quem diz o galês o'r inglês para telefonar 01824 706291

إذا كنت بحاجة إلى مزيد من المعلومات ، يرجى الطلب من شخص ما تعرف من يتحدث الإنجليزية أو الويلزية الهاتف 01824706161

如果您需要更多信息，请向你认识的人谁讲英语或威尔士电话：01824 706291

I wneud sylwadau ac awgrymiadau neu i gael gwybodaeth bellach, cysylltwch:

Drwy **E-BOST**: timcynlluniostrategol@sirddinbych.gov.uk

Drws y **FFÔN**: 01824 706291
Rydym yn croesawu galwadau ffôn yn Gymraeg /
We welcome telephone calls in Welsh.

Drwy'r **POST**: Tîm Cynllunio Strategol a Pherfformiad
Cyngor Sir Ddinbych
Blwch Post 62
Rhuthun, LL15 9AZ
Rydym yn croesawu gohebiaeth yn y Gymraeg. Ni fydd unrhyw oedi
wrth ymateb i ohebiaeth a dderbynnir yn Gymraeg.

TABL CYNNWYS

CYFEIRIO IAITH	3
TABL CYNNWYS.....	5
RHAGAIR	8
RHESTR O ACRONYMAU.....	10
GWYBODAETH ARIANNOL.....	11
CYFLWYNIAD	14
ALLWEDD	15
Y CYNLLUN CORFFORAETHOL.....	17
CRYNODEB O RAN SEFYLLFA'R CYNLLUN CORFFORAETHOL aR 31 MaWRTH 2018.....	19
TAI: Mae pawb yn cael eu cefnogi i fyw mewn cartrefi sy'n diwallu eu hanghenion	20
Crynodeb	20
Statws Perfformiad	20
Cynnydd Rhaglen	21
Astudiaethau Achos	22
Datblygu Cynaliadwy.....	23
Amrywiaeth a Chydraddoldeb	24
Cymunedau Cysylltiedig: Mae Cymunedau wedi eu cysylltu, ac mae ganddynt fynediad at nwyddau a gwasanaethau yn lleol, ar-lein a drwy gysylltiadau cludiant da.....	25
Crynodeb	25
Statws Perfformiad	25
Cynnydd Rhaglen	27
Astudiaethau Achos	28
Datblygu Cynaliadwy.....	29
Amrywiaeth a Chydraddoldeb	30
Cymunedau Cryf: Mae'r Cyngor yn gweithio gyda phobl a chymunedau i gynyddu annibyniaeth a chadernid	31

Crynodeb	31
Statws Perfformiad	31
Cynnydd Rhaglen	34
Astudiaethau Achos	35
Datblygu Cynaliadwy.....	36
Amrywiaeth a Chydraddoldeb	37
YR AMGYLCHEDD: MAE'R AMGYLCHEDD YN Ddeniadol ac wedi'i ddiogelu, yn cefnogi lles a ffyniant economaidd	39
Crynodeb	39
Statws Perfformiad	39
Cynnydd Rhaglen	40
Astudiaethau Achos	42
Datblygu Cynaliadwy.....	44
Amrywiaeth a Chydraddoldeb	44
POBL IFANC: Man lle bydd pobl iau am fyw a gweithio ynddo, a bod ganddynt y sgiliau i wneud hynny	46
Crynodeb	46
Statws Perfformiad	46
Cynnydd Rhaglen	48
Astudiaethau Achos	49
Datblygu Cynaliadwy.....	51
Amrywiaeth a Chydraddoldeb	52
egwyddorion allweddol.....	55
DATBLYGU CYNALIADWY	55
CYDRADDOLDEB AC AMRYWIAETH.....	56
yr iaith Gymraeg	59
COFRESTR PROSIECT	60
PERFFORMIAD CYMHAROL	61
RHEOLEIDDIO AC ARCHWILIO ALLANOL	63

SWYDDFA ARCHWILIO CYMRU	63
Estyn.....	64
ATODIADAU.....	66
ATODIAD 1 – COFRESTR PROSIECT CORFFORAETHOL SIR DDINBYCH.....	66
(mehefin 2018)	66
ATODIAD 2 – Y GOFRESTR RISG GORFFORAETHOL (MEHEFIN 2018)	68

Bob blwyddyn rydym yn adolygu ein perfformiad ac yn gwerthuso ein llwyddiant wrth ddarparu buddiannau go iawn ar gyfer ein cymunedau. Mae'r adroddiad hwn yn adolygiad o'n perfformiad yn ystod blwyddyn ariannol 2017-18.

Arweiniodd yr etholiadau Cyngor Sir ym mis Mai 2017 at dîm newydd o Aelodau Etholedig, ac yn ystod y flwyddyn ddiwethaf hon cytunodd y Cyngor ar Gynllun Corfforaethol newydd ar gyfer 2017 – 2022, gyda 2017-18 yn cynrychioli blwyddyn gyntaf y cynllun hwnnw. Rydym yn falch iawn o'r cynllun hwn, sydd wedi'i ddatblygu o fewn cyd-destun Deddf Llesiant Cenedlaethau'r Dyfodol.

Yn seiliedig ar waith ymchwil trylwyr o gryfderau, heriau, risgiau yn y dyfodol a chyfleoedd ar gyfer ein cymunedau – ynghyd â sgysiau helaeth a manwl gyda'n preswylwyr a chydweithwyr proffesiynol – dylai llwyddiant wrth ddarparu'r cynllun hwn sicrhau bod gan ein cymunedau'r elfennau cywir i gefnogi pobl i fyw bywydau annibynnol a chyflawn yn y dyfodol.

Mae'r cynllun yn nodi ein blaenoriaethau ar gyfer y cyfnod o bum mlynedd, ac mae'r adroddiad hwn yn gwerthuso ein cynnydd hyd yma. Rydym yn ymwybodol y bydd y blaenoriaethau'n cymryd nifer o flynyddoedd i'w cyflawni a bydd manteision llawn y cynllun hwn yn cael eu gwireddu y tu hwnt i 2022. Rydym hefyd yn ymwybodol nad oes modd i ni gyflawni hyn ar ein pen ein hunain. Mae hwn yn gynllun ar gyfer ein cymunedau, ac nid yw ei gwmpas wedi'i gyfyngu i'r hyn sydd o fewn 'gallu' y Cyngor i'w ddarparu. Felly, bydd gweithio gyda phreswylwyr, partneriaid sector cyhoeddus, cydweithwyr y sector dielw a'r sector preifat yn bwysig os ydym am gyflawni ein nodau. Gallwch ddarllen mwy am ein dull o gyflawni ein cynllun drwy ddarllen yr adran Datblygu Cynaliadwy o dan bob blaenoriaeth.

Yn y gorffennol, yn ogystal â'n Cynllun Corfforaethol, mae'r Cyngor hefyd wedi llunio Cynllun Cydraddoldeb Strategol ar wahân. Gan ganolbwyntio ar les i bawb, sy'n rhan annatod o'n Cynllun Corfforaethol, rydym bellach wedi cyfuno'r cynlluniau, i ddangos bod gwaith cydraddoldeb yn egwyddor allweddol o'n gwaith o ddydd i ddydd, yn hytrach na gweithgaredd ar wahân. Gallwch ddarllen sylwebaeth ar sut rydym yn darparu ar gyfer pobl â nodweddion a ddiogelir yn yr adran Cydraddoldeb o dan bob blaenoriaeth.

Rwyf yn hynod falch o ddweud ein bod wedi gwneud cynnydd da o ran ein blaenoriaethau yn ystod 2017-18, ac rydym wedi gosod y sylfeini ar gyfer llwyddiant pellach drwy fabwysiadu dull rheoli rhaglen i gyflawni ein Cynllun Corfforaethol. Bydd hyn yn sicrhau ein bod yn canolbwyntio ar ein nodau hir dymor, yn cymryd cyfrifoldeb ar y cyd am ein camau gweithredu ac ein hymagwedd tuag atynt, ac yn gwirio bod y cyfeiriad yr ydym yn ei ddilyn yn parhau i fod yn berthnasol ac yn ddigon uchelgeisiol.

Rwyf yn falch o ddweud bod Sir Ddinbych, dros y blynyddoedd diwethaf, yn gyson wedi bod yn un o'r cynghorau gyda'r perfformiad gorau yng Nghymru, yn ôl y dangosyddion a ddefnyddir gan Lywodraeth Cymru i werthuso perfformiad llywodraeth leol. Er gwaetha'r ffaith fod 2017-18 wedi bod yn flwyddyn o newid sylweddol – Cyngor newydd, Cynllun Corfforaethol newydd ac ymadawiad un Prif Weithredwr a roddodd y cyfle i mi ymuno â'r sefydliad hwn – ein nod yw parhau i fod yn Gyngor llwyddiannus yng Nghymru a chanolbwyntio ar yr effaith yr ydym yn ei gael ar fywydau ein preswylwyr o ddydd i ddydd.



A handwritten signature in black ink, appearing to read 'J Greenhalgh'.

Judith Greenhalgh
Mae Prif Weithredwr Cyngor Sir Ddinbych



Councillor Hugh Evans
Arweinydd y cyngor

RHESTR O ACRONYMAU

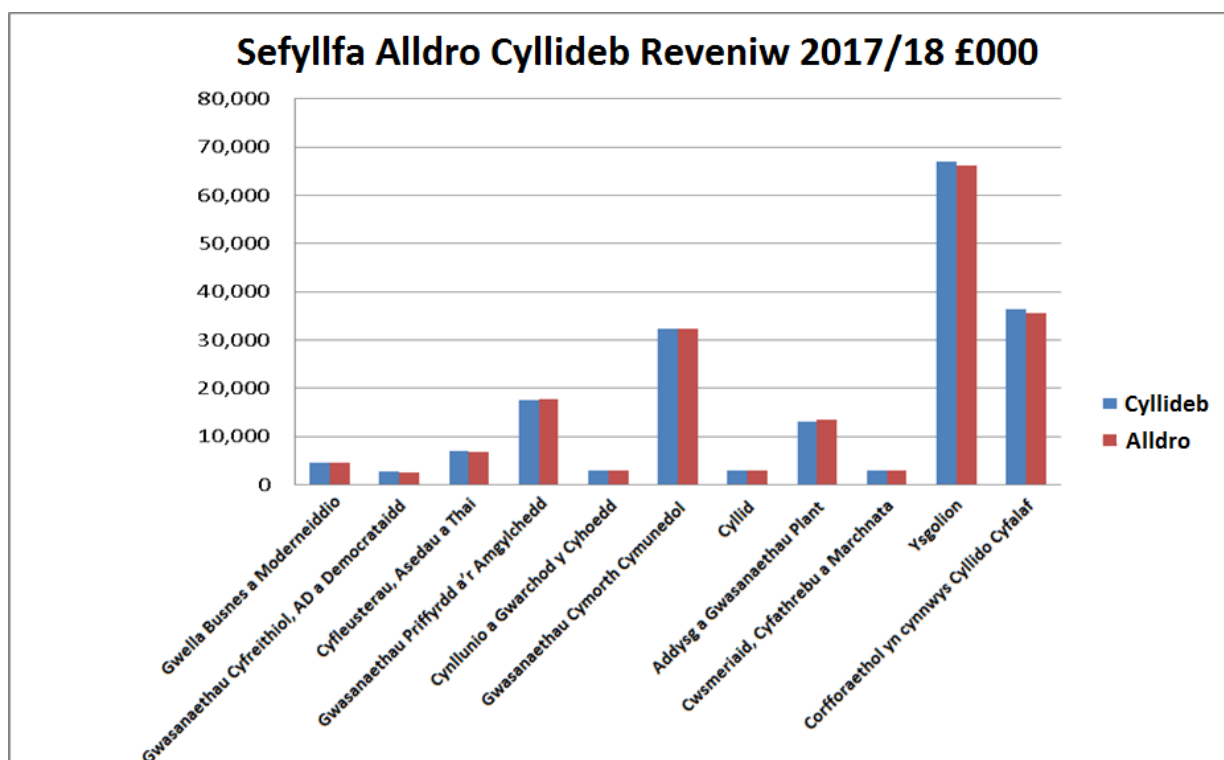
Acronym	Ystyr
BIPBC	Bwrdd Iechyd Prifysgol Betsi Cadwaladr
C&DCSP	Partneriaeth Diogelwch Cymunedol Conwy a Sir Ddinbych
TGAU	Tystysgrif Gyffredinol Addysg Uwchradd
NEET	Dim mewn Addysg, Gwaith na Hyfforddiant
CSDd	Cyngor Sir Ddinbych
GOGDdC	Gwasanaeth Gwybodaeth i Ofalwyr Gogledd Ddwyrain Cymru
MARAC	Cynhadledd Asesu Risg Amlasiantaeth
PASS	Adnodd Arolwg Agwedd Disgyblion at eu Hunain a'r Ysgol
WIMD	Mynegai Amddifadedd Lluosog Cymru
STEAM	Monitor Gweithgaredd Economaidd Twristiaeth Scarborough
DFG	Grantiau Cyfleusterau i'r Anabl
CET	Tîm Gweithredol Corfforaethol
PAM	Mesurau Atebolrwydd Cyhoeddus
eFSM	Hawl i Brydau Ysgol Am Ddim
DFG	Grantiau Cyfleusterau i'r Anabl
WAO	Swyddfa Archwilio Cymru

GWYBODAETH ARIANNOL

Mae'r Cyngor yn sefydlu cyllideb refeniw bob blwyddyn. Mae'r gyllideb refeniw hon ar gyfer costau'r gwasanaethau y mae'r Cyngor yn eu darparu, ac fe'i hariannir gan Grantiau Llywodraeth Cymru, Treth y Cyngor Trethdalwyr Busnes a defnyddwyr gwasanaeth. Y gyllideb refeniw gros ar gyfer 2017-18 oedd £296.5m.

Fel rhan o'r gostyngiadau parhaus mewn gwariant cyhoeddus, mae'r cyllid sydd ar gael i lywodraeth leol wedi parhau i ostwng ac roedd rhaid i'r Cyngor ganfod £4.4m o arbedion i gydbwysu'r gyllideb. Nododd y Cyngor £1.4m o arbedion corfforaethol a chyfraniad ariannol cynlluniedig o £2.1m drwy ddefnyddio balansau a chronfa lliniaru'r gyllideb benodol. Roedd hyn yn golygu bod gwasanaethau wedi'u gwarchod gymaint â phosibl, a'u bod wedi cyfrannu £0.9m o arbedion effeithlonrwydd.

Er mwyn cyflawni ei gyllidebau ar gyfer 2017-18, aeth y Cyngor drwy broses gyllideb drylwyr i nodi meysydd ar gyfer arbedion a thoriadau. Gofynnem i bob gwasanaeth nodi arbedion effeithlonrwydd yn dod i gyfanswm o 1% o'u cyllidebau net. Yn yr hydref, cynhaliwyd cyfres o gyfarfodydd yn cynnwys Aelodau Cabinet a Phenaethiaid Gwasanaeth i ystyried cynigion y gyllideb, cronfeydd wrth gefn gwasanaethau ac arbedion pellach posibl. Defnyddiwyd yr wybodaeth hon i hysbysu'r Cynllun Ariannol Tymor Canolig, sy'n nodi sut y bydd y Cyngor yn gwneud yr arbedion hyn ac yn ystyried newidiadau hysbys a thebygol i setliad cyllideb y Cyngor. Cyn eu cymeradwyo gan y Cyngor Sir, cytunodd Penaethiaid Gwasanaeth ac Aelodau Arweiniol ar yr arbedion, a chawsant eu cyflwyno mewn gweithdai cyllideb i'r Aelodau a'u dosbarthu i staff ac undebau llafur. Mae'r tabl isod yn dangos lle mae'r Cyngor yn gwario ei arian:



Erbyn diwedd y flwyddyn, gwariodd y Cyngor £1.1m yn llai nag yr oedd wedi cyllidebu ar ei gyfer ar wasanaethau a chyllidebau corfforaethol, gan gynnwys cyllidebau dirprwyedig ysgolion. Roedd gwasanaeth ar ddiwedd y flwyddyn yn £0.407m. Er ei fod yn parhau'n gyfnod ariannol anodd i ysgolion, mae buddsoddiad mewn cyllidebau ysgolion yn 2017-18 (a oedd yn fwy nac ariannu pwysau chwyddiant) a'r berthynas waith agos rhwng y Cyngor ac ysgolion i gynhyrchu cynlluniau ariannol 3 blynedd cadarn, wedi arwain at sefyllfa ariannol well i ysgolion. (Bu i ysgolion adrodd tanwariant o £0.713m yn ystod y flwyddyn yn arwain at falans gyda diffyg net o £0.343m.) Yn ystod y flwyddyn fe wnaeth y Cyngor gyfraniad net i gronfa lliniaru Cyllideb. Mae hyn yn rhan o strategaeth gyllidebol barhaus y Cyngor.

Mae gostyngiadau o ran cyllid y Cyngor wedi parhau. Fodd bynnag, oherwydd y defnydd o arian o Gronfa Lliniaru Cyllideb a Balansau Cyffredinol (£2.0m) a'r gwaith o nodi arbedion o gyllidebau arian corfforaethol (£3.0m), mae lefelau'r arbedion gofynnol gan wasanaethau ar gyfer 2018-19 wedi'u cadw mor isel â phosibl (£1.6m). Mae proses y gyllideb ar gyfer 2019-20 a thu hwnt hefyd yn mynd rhagddi. Wedi'r defnydd a gynlluniwyd o falensau cyffredinol (£1.4m) nodwyd bwlch cyllidol cychwynnol o £7.5m. Mae Bwrdd Cyllideb wedi'i sefydlu i helpu i gynllunio ymateb y Cyngor a'i ymagwedd tuag at yr her hon, ac ar hyn o bryd mae oddeutu £3.9m o arbedion wedi'u nodi a'u cynnig.

Yn ystod 2017-18 parhaodd y Cyngor â'i ymrwymiad i gyflawni Cynllun Corfforaethol 2012-17, a oedd yn ceisio darparu buddsoddiad sylweddol mewn ysgolion, cyfleusterau gofal cymdeithasol a ffyrdd. Roedd gwariant ar brosiectau Cynllun Corfforaethol yn £16.8m yn 2017-18, a oedd yn cynnwys y ddwy ysgol yn Rhuthun ar safle Glasdir; £3.2m ar Ysgol Glan Clwyd; £1.4m ar yr Ysgol Ffydd yn Y Rhyl (Ysgol Gatholig Crist y Gair), a £3.0m ar gynnal a chadw priffyrdd a phontydd. Er i'r Cynllun pum mlynedd presennol ddod i ben yn 2017-18, rhagwelwyd y byddai rhai o'r prosiectau buddsoddi mawr yn cael eu cyflawni dros amserlen hirach; felly bydd buddsoddiad cynlluniedig o £4.1m yn parhau i'r ddwy flynedd nesaf. Mae'r prosiectau hyn yn cynnwys dwy ysgol arall yn ardal Rhuthun a chwblhau'r ysgol ffydd newydd yn Y Rhyl.

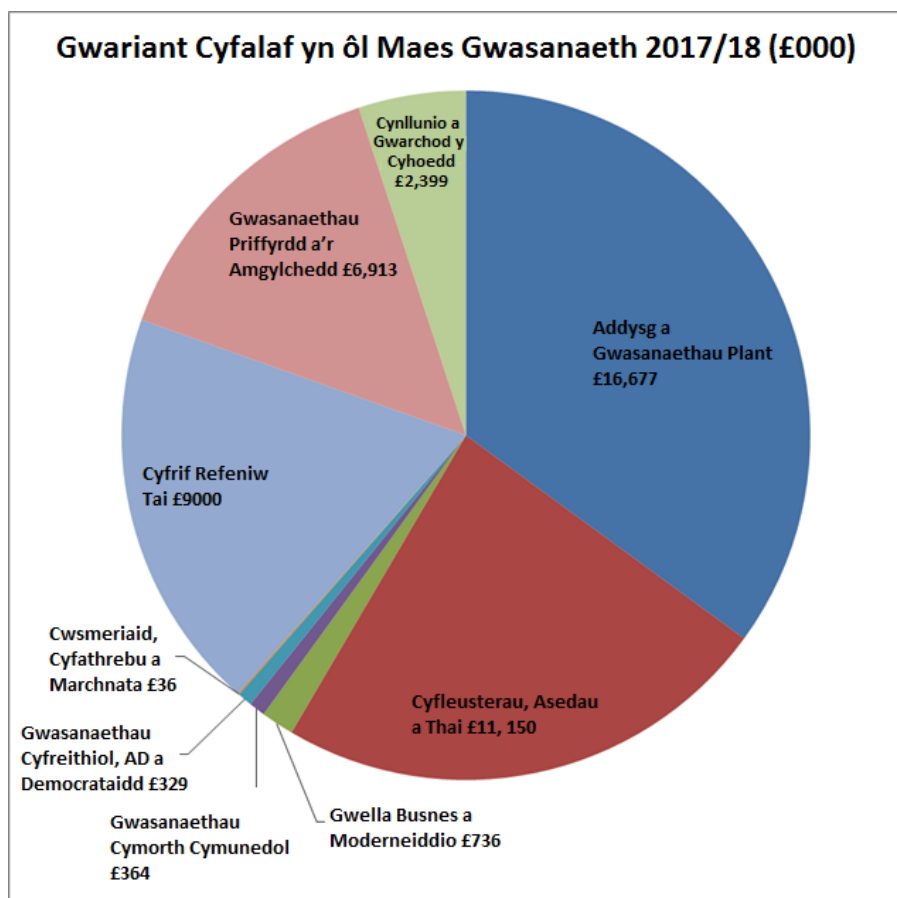
Yn dilyn etholiadau'r Cyngor y llynedd, cymeradwyodd y Cyngor y Cynllun Corfforaethol 2017-22: 'Gweithio Gyda'n Gilydd Er Lles Dyfodol Sir Ddinbych', sy'n adeiladu ar hanes blaenorol o ddarparu. Uchelgais gyffredinol y Cynllun hwn yw sicrhau fod Sir Ddinbych yn lle ble mae trigolion a busnesau wedi eu cysylltu'n dda ac yn gadarn; lle mae cyfleoedd i bobl ifanc gael tai fforddiadwy a chael sgiliau a swyddi i fyw bywydau llwyddiannus a chyflawn, lle mae pob un ohonom yn mwynhau amgylchedd deniadol ac wedi ei ddiogelu. Fel y cynllun diwethaf, mae'r Cynllun Corfforaethol hwn yn cynnwys camau penodol a fydd yn cael eu cyflawni dros bum mlynedd. Ond, efallai'n bwysicach fyth, mae'r camau hyn wedi eu llunio i gael effaith y tu hwnt i'r pum mlynedd nesaf gan ystyried cenedlaethau'r dyfodol.

Mae ein Cynllun Corfforaethol yn egluro ein huchelgeisiau a'r blaenoriaethau y gellir eu cyflawni dros y pum mlynedd nesaf. Mae angen buddsoddiad cyfalaf sylweddol ar rai o'r blaenoriaethau hyn, mae angen cyllid refeniw ar eraill a gellir cyflawni rhai heb gost ychwanegol. Rydym yn credu bod angen i ni fuddsoddi oddeutu £135m yn ychwanegol yn ein blaenoriaethau corfforaethol dros y pum mlynedd nesaf, os ydym am gyflawni popeth yr hoffem ni. I dalu am y buddsoddiad cyfalaf a nodwyd, bydd angen i ni ymrwymo cyllideb refeniw ac arian ar gyfer y blaenoriaethau. Yn ystod 2017-18, bu i ni nodi £0.5m o'n cyllideb refeniw ar gyfer 2018/19 a £1m o arian parod i gefnogi ein

blaenoriaethau corfforaethol newydd. Bydd angen dyraniadau cyllideb blynyddol yn y dyfodol, ond cydnabyddir y bydd yn anodd cyflawni hyn wrth i gyfanswm cyllideb y Cyngor leihau.

Er bod £135m yn swm mawr, ni fyddai'n rhaid i'r Cyngor ddarparu'r holl arian ei hun. Disgwyliwn y bydd grantiau ar gael gan Lywodraeth Cymru i helpu i ariannu'r gwaith a gynllunnir i wella ein hysgolion a'n hamddiffynfeydd llifogydd. Rydym hefyd yn bwriadu defnyddio incwm o renti tai i helpu i ariannu tai cyngor newydd. Mewn gwirionedd, credwn mai oddeutu £71m o'r £135m y bydd yn rhaid i'r Cyngor ei gyfrannu.

Gyda'r lefelau hyn o fuddsoddiad ychwanegol, rhaid i ni gyflwyno gwelliannau sylweddol. Os byddwn yn llwyddo – ac rydym yn credu y gwnawn ni – bydd Sir Ddinbych yn barod am y dyfodol, ac yn parhau i fod yn un o'r lleoedd gorau i fyw, dysgu, gweithio ac ymweld ag o yn y DU. Mae cyfanswm y gwariant cyfalaf ar draws meysydd gwasanaeth y cyngor isod:



Mae'r adroddiad hwn yn rhoi asesiad cyffredinol o berfformiad Cyngor Sir Ddinbych yn ystod 2017-18, ac mae'n cynnwys adrannau ar elfennau canlynol ein gwaith:

1. Cynllun Corfforaethol y Cyngor 2017-22: Naratif ar y cynnydd wrth gyflawni ein blaenoriaethau corfforaethol yn cynnwys y statws presennol a chynnydd y rhaglen. Mae astudiaethau achos a gwybodaeth am ddatblygu cynaliadwy ac amrywiaeth a chydraddoldeb hefyd wedi'u cynnwys yn isadran pob blaenoriaeth gorfforaethol.
2. Egwyddorion allweddol yn yr oll yr ydym yn ei wneud: Datblygu Cynaliadwy, Cydraddoldeb ac Amrywiaeth, yr Iaith Gymraeg, a sut y mae'r rhain yn plethu i fusnes cyffredinol y Cyngor.
3. Cofrestr prosiect y Cyngor a'r cynnydd o ran cyflawni prosiectau allweddol sy'n cefnogi ein blaenoriaethau corfforaethol.
4. Perfformiad y Cyngor mewn perthynas â'r Mesurau Atebolrwydd Cyhoeddus (PAMs) a ddefnyddir i werthuso perfformiad llywodraeth leol yng Nghymru.
5. Casgliadau o waith archwilio ac arolygu gan ein rheolyddion allanol.

ALLWEDD

Mae'r canlynol yn cynnwys gwybodaeth a fydd o gymorth i chi ddeall y dadansoddiad o'n cynnydd, yn benodol o ran ein blaenoriaethau.

Mae gan bob blaenoriaeth "ganlyniad", sy'n disgrifio'r manteision rydym yn ceisio eu cyflawni ar gyfer ein cymunedau. Rydym yn defnyddio detholiad o "ddangosyddion" i'n helpu i ddeall a ydym yn gwneud cynnydd wrth gyflawni'r canlyniadau hyn. Nid yw dangosyddion yn mesur perfformiad y Cyngor yn uniongyrchol, oherwydd bod y rhan fwyaf o ddangosyddion y tu hwnt i'n rheolaeth ac yn dweud wrthym am yr amgylchedd allanol. Fodd bynnag, mae dangosyddion yn ddefnyddiol ac yn bwysig oherwydd eu bod o gymorth i ni ddeall a yw canlyniadau ar gyfer ein cymunedau yn gwella neu'n gwaethygu.

Mae gan bob canlyniad hefyd ddetholiad o "fesurau perfformiad" sy'n mesur llwyddiant gwaith y Cyngor mewn perthynas â'r canlyniad hwnnw. Mae gan bob dangosydd a mesurydd perfformiad statws sy'n disgrifio'r sefyllfa gyfredol. Mae'r statws yn dweud wrthym ba mor dda yw'r sefyllfa gyfredol, ac mae'r lliwiau isod yn cynrychioli'r diffiniadau canlynol.

Mae gan bob canlyniad hefyd "weithgareddau gwelliant", sef prosiectau a champau gweithredu wedi'u cynllunio i gyfrannu at ddarparu'r canlyniad. Rydym yn monitro darpariaeth y rhain trwy ddarparu "hyder yn y ddarpariaeth". Defnyddir y lliwiau i olygu'r canlynol:

Y LLIWIAU

Lliw	Statws Gweithredu / Prosiect	Statws Mesur
GWYRDD	Yn Unol â'r Targed	Ardderchog
MELYN	Profi Rhwystrau	Da
OREN	Mewn Perygl	Derbyniol
COCH	Dan Fygythiad	Blaenoriaeth ar gyfer Gwella
GLAS	Wedi'i Gwblhau	Amherthnasol
WEDI'I OHIRIO	Wedi'i Ohirio	Amherthnasol
TYNNWYD YN ÔL	Ddim yn Flaenoriaeth	Amherthnasol
I'W DDILEU	Amherthnasol	Cynnig i Ddileu'r Mesur Hwn

Y GWERTHUSIAD

- Y fethodoleg rhagosodedig sy'n darparu cyd-destun ar gyfer gwerthusiad perfformiad yw lle mae perfformio yn chwarterl uchaf Cymru neu uwch yn adlewyrchu'r trosglwyddiad i Ardderchog, ac mae perfformio ar linell ganol Cymru neu is yn adlewyrchu'r trosglwyddiad i Flaenoriaeth ar gyfer Gwella. Mae perfformiad hanner ffordd rhwng y pwyntiau hyn yn cael ei gategoreiddio'n Dda neu'n Dderbyniol.
- Lle nad yw data cenedlaethol ar gael, rydym wedi cymryd y safbwynt lleol o beth yw ardderchog.
- Mae'r sefyllfa wreiddiol ar gyfer adrodd ar brosiect wedi'i dogfennu yn y fethodoleg rheoli prosiect, a grynhoir uchod (Statws Gweithredu).

Dyma'r crynodeb o ran sefyllfa pob Canlyniad yn y Cynllun Corfforaethol ar 31 Mawrth 2018. Mae'r gwerthusiad cyffredinol ar gyfer pob canlyniad wedi'i benderfynu trwy ystyried y dangosyddion, mesurau perfformiad, a gweithgarwch gwella.

Ar gyfer pob blaenoriaeth, mae dau ddarn o sylwebaeth:

- *Statws Perfformiad sy'n cynnig naratif ac asesiad o'r hyn y mae'r dangosyddion yn ei ddweud wrthym am ein cymunedau ar hyn o bryd;*
- *Cynnydd Rhaglen sy'n amlinellu sut mae prosiectau a nodwyd i gefnogi pob blaenoriaeth yn datblygu.*

Mae'r *Statws Perfformiad* yn rhoi awgrym i ni ynglŷn â sut y mae pethau yn ein cymunedau ar hyn o bryd. Ar ôl cydnabod mai rhain yw'r meysydd yr ydym eisiau eu gwella yn ystod oes y Cynllun Corfforaethol hwn, ni fyddem yn disgwyl i'n perfformiad fod yn dda mewn perthynas â'r dangosyddion hyn ar hyn o bryd.

Dylai'r rhaglen waith sydd ar waith gennym i fynd i'r afael â'r dangosyddion hyn gael effaith gadarnhaol dros amser, felly mae cynnydd yn y maes hwn yn bwysig. Mae'r statws *Cynnydd Rhaglen* ar gyfer pob blaenoriaeth yn adlewyrchu hyn. Bydd y statws yn rhoi gwybod i ddarlennwyr a yw prosiectau'n cael eu cyflawni ar amser, gan gadw at y gost a'r ansawdd. Mae hwn yn faes pwysig i'r Pwyllgorau Craffu ei ystyried.

Mae modd cael *Statws Perfformiad* gwael ond statws *Cynnydd Rhaglen* cryf. Wrth i ni symud ymlaen tuag at gwblhau'r Cynllun hwn, rhagwelwn y byddai'r ddau'n cyfateb yn gadarnhaol (h.y. byddai'r ddau yn Dda fan lleiaf).

Yn ychwanegol i'r *Statws Perfformiad* a'r *Cynnydd Rhaglen*, mae'r adroddiad hwn yn cynnwys astudiaethau achos, sylwebaeth ar sut y cymhwysir yr egwyddorion Datblygu Cynaliadwy, a'r cynnydd a wnaed tuag at gyflawni ein rhaglen amrywiaeth a chydraddoldeb. Mae'r astudiaethau achos sydd wedi'u cynnwys yn yr adroddiad hwn yn amlygu'r cynnydd cadarnhaol a wnaed tuag at gyflawni'r camau blaenoriaeth corfforaethol a'r buddion tangiadol sy'n dod â chynllun corfforaethol blaengar. Mae'r cyflawniadau amrywiaeth a chydraddoldeb yn yr adroddiad hwn yn disgrifio'r camau gweithredu a gymerwyd gan Gyngor Sir Ddinbych tuag at greu cymuned gydlynus, decach, sy'n fwy cysylltiedig yn Sir Ddinbych.

Blaenoriaeth	Statws Perfformiad	Statws Cynnydd Rhaglen
Tai: Mae pawb yn cael eu cefnogi i fyw mewn cartrefi sy'n diwallu eu hanghenion	DERBYNIOL	DA
Cymunedau Cysylltiedig: Mae cymunedau wedi eu cysylltu, ac mae ganddynt fynediad at nwyddau a gwasanaethau yn lleol, ar-lein a drwy gysylltiadau cludiant da	DERBYNIOL	DA
Cymunedau Cryf: Mae'r Cyngor yn gweithio gyda phobl a chymunedau i gynyddu annibyniaeth a chadernid	BLAENORIAETH AR GYFER GWELLA	DA
Yr Amgylchedd: Mae'r amgylchedd yn ddeniadol ac wedi'i ddiogelu, gan gefnogi lles a ffyniant economaidd	DERBYNIOL	DA
Pobl Ifanc: Man lle bydd pobl ifanc am fyw a gweithio ynddo, a bod ganddynt y sgiliau i wneud hynny	BLAENORIAETH AR GYFER GWELLA	DA

TAI: MAE PAWB YN CAEL EU CEFNOGI I FYW MEWN CARTREFI SY'N DIWALLU EU HANGHENION

Crynodeb

Cydnabyddir bod angen sicrhau fod tai ar gael i ddiwallu anghenion trigolion Sir Ddinbych a bod hon yn ffactor bwysig wrth gadw neu ddenu pobl ifanc i fyw yn yr ardal. Yn ystod y Cynllun Corfforaethol diwethaf, gwnaethom ymrwymiad i ddatblygu argaeledd tai ac rydym eisiau parhau i ehangu ar y llwyddiant hwnnw yn ystod cyfnod y Cynllun Corfforaethol newydd hwn.

Statws Perfformiad

Derbyniol

Darparwyd 196 o dai yn ychwanegol yn ystod 2017-18, 63 ohonynt yn dai fforddiadwy. Mae hyn yn unol ag uchelgais y Cynllun Corfforaethol o ddarparu 1,000 o dai yn ychwanegol dros gyfnod o bum mlynedd, 260 ohonynt yn dai fforddiadwy.

Bydd ymatebion i'r Arolwg Preswylwyr 2018 yn ein hysbysu am fodlonrwydd o ran safon ac argaeledd tai yn y sir. Rhagwelir y bydd canlyniadau yn cael eu hadrodd yn ddiweddarach yn 2018.

Mae'r prosiect Datblygiadau Tai Cyngor Ychwanegol yn cynnwys defnyddio cyllid o fewn y Cyfrif Refeniw Tai i gefnogi buddsoddiad yn y ddarpariaeth o 170 o dai rhent cymdeithasol ychwanegol.

Mae'r prosiect ar y trywydd cywir ar hyn o bryd a disgwylir y bydd gwaith adeiladu'r datblygiadau cyntaf yn Y Rhyl a Phrestatyn yn dechrau ym mis Medi 2018. Bydd hyn yn cynnwys adeiladu cartrefi sy'n effeithlon o ran ynni, yn dangos integreiddiad rhwng hyn a blaenoriaeth yr Amgylchedd.

Roedd 1,289 o bobl ar y rhestr Un Llwybr Mynediad at Dai ar 31 Mawrth 2018. Bydd gwaith yn cael ei wneud i gymharu'r perfformiad hwn a dilyn trywydd tueddiadau er mwyn sefydlu trothwyon perfformiad.

Darparwyd 147 o Grantiau Cyfleusterau l'r Anabl ac Addasiadau Mawr yn ystod 2017-18, gan alluogi pobl i gynnal eu hannibyniaeth yn well a pharhau i fyw yn ddiogel yn eu cartrefi eu hunain. Mae hyn yn gynydd o 23 ers y flwyddyn flaenorol. Mae'r ymdrechion hyn wedi lleihau'r rhestr aros am dai arbenigol, fodd bynnag, mae gofyn am ymdrechion sylweddol i ddatrys rhai achosion cymhleth hirdymor.

Mae 1,088 o bobl wedi'u cefnogi ac wedi symud i dai sy'n diwallu eu hanghenion yn ystod 2017-18. Mae hyn yn cynnwys cymysgedd o bobl mewn perygl o fod yn ddigartref ac oedolion sydd angen lleoliadau i gefnogi byw yn y gymuned.

Ar hyn o bryd, mae cyfanswm o saith prosiect ar y gweill o blaid y flaenoriaeth hon. Mae'r rhai yn gwbl newydd, mae eraill yn brosiectau pwysig a oedd eisoes ar waith a fydd bellach yn cael eu monitro gan Fyrddau Rhaglen Flaenoriaeth Gorfforaethol, gyda chynnydd yn cael ei adrodd drwy adroddiadau perfformiad chwarterol.

Mae Achosion Busnes sydd wedi'u dwyn ger bron y Bwrdd yn cynnwys: Tai Gofal Ychwanegol, adeiladu 170 tŷ cyngor (gyda'r gwaith adeiladu ar gyfer y saith tŷ cyntaf i ddechrau ym mis Medi eleni); darparu 260 o dai fforddiadwy a gwneud defnydd o 500 o dai gwag. Mae'r prosiectau hyn bellach yn weithredol, gyda gwaith adeiladu'r cyfadeilad Gofal Ychwanegol o 71 uned ar Lôn Ganol, Dinbych yn cael ei oruchwylio gan Grŵp Cynefin (mae'r broses dendro ar gyfer

y contract adeiladu bellach ar waith). Bydd safle Awelon, Rhuthun yn cynnwys dros 30 o dai gofal ychwanegol, rhagwelir y bydd caniatâd cynllunio yn cael ei gymeradwyo ym mis Medi a bydd y gwaith adeiladu yn dechrau ym mis Mehefin 2019.

Mae prosiectau sy'n cael eu hystyried ar gyfer y misoedd nesaf yn cynnwys un yn ymwneud â darpariaeth tai arbenigol i gefnogi pobl ag anableddau ac anghenion cymorth lefel isel, cyflenwad ychwanegol o dai sector preifat, a chefnogi pobl ifanc i gael mynediad at dai addas a fforddiadwy.



Y fflatiau arfaethedig i'w hadeiladu ar Lôn Ganol yn Ninbych.

Tai Ychwanegol

Dyfarnodd Llywodraeth Cymru gyllid ychwanegol (£914,000) ym mis Mawrth 2018 i ddarparu tai fforddiadwy yn Sir Ddinbych. Mae hyn yn ychwanegol i'r arian grant blynyddol a ddyfarnwyd. Mae'r cyllid grant hwn yn cael ei ddefnyddio i ariannu ystod o gynlluniau tai fforddiadwy yn Sir Ddinbych i'w darparu erbyn 2022 yn cynnwys:

- 20 eiddo ar safle Gorsaf Heddlu Prestatyn – cymysgedd o dai a fflatiau;
- Oddeutu 40 fflat ar gyfer pobl hŷn ar safle hen Westy'r Grange, y Rhyl;
- 74 cartref gofal ychwanegol ar Lôn Ganol, Dinbych;
- Tai gwledig fforddiadwy; dau yng Nghynwyd a dau yn Rhewl
- 28 fflat a phedwar tŷ yn y Rhyl;
- Tai mawr ar gyfer achosion blaenoriaeth o ran digartrefedd;
- Pum tŷ fforddiadwy gwag ar draws y Sir;
- Pum eiddo 'Prynu Cartref' ar draws y Sir -cynorthwyo pobl i brynu eu cartrefi eu hunain;
- Pump eiddo Rhentu i Berchnogi yn y Rhyl – cynnig cyfle i rentu ac yna prynu'r eiddo.

Atal Digartrefedd

Ym mis Awst 2017, tynnwyd sylw'r Tîm Atal Digartrefedd at Ms B gan ei landlord a oedd wedi cyflwyno gorchymyn troi allan iddi oherwydd ôl-ddyledion a methu cadw'r eiddo yn lle yr oedd modd byw ynddo. Fe aeth ein Swyddog Cynnal Tenantiaeth i ymweld â Ms B a'i Landlord yn yr eiddo. Yn ystod y cyfarfod hwn fe ddaeth yn amlwg bod Ms B yn delio â mwy na phroblemau ariannol yn unig. Felly aethom ati i geisio cymorth Gweithiwr Cymdeithasol, Gweithiwr Cymorth i Deuluoedd a Gweithiwr Cefnogi Teuluoedd.

Ymatebodd Ms B yn gadarnhaol i'n hymyrraeth a chymryd rhan lawn. Gan ddefnyddio taliad tai dewisol a chais i gronfa gymorth y ficer, cymerwyd camau i dalu ôl-ddyledion Ms B. Bu'r Gweithiwr Cymorth i Deuluoedd yn gweithio'n galed â Ms B i wella safon yr eiddo, gan drefnu i gael gwared â'r holl sbwriel, er boddhad y landlord. Yna, cafwyd cymorth y Gweithiwr Cefnogi Teuluoedd a helpodd y plant gyda basgedi bwyd ac anrhegion Nadolig, yn ogystal â helpu Ms B i fynd i'r afael â'i dyledion.

Wyth mis yn ddiweddarach, nid oes gan Ms B unrhyw ôl-ddyledion rhent ac nid yw ei landlord wedi gorfodi'r rhybudd Adran 21. Achos llwyddiannus ar y cyfan, lle llwyddwyd i atal digartrefedd trwy waith tîm effeithiol gan wahanol dimau o fewn y Gwasanaethau Cymorth Cymunedol.

Tai

Mae ein Cynllun Corfforaethol yn amlinellu ein hymrwymiad i gynyddu darpariaeth a hygyrchedd tai i bobl â nodweddion a ddiogelir, yn enwedig nodweddion yn gysylltiedig ag oedran ac anableddau. Mae hyn o ganlyniad i *ymgysylltiad* gwerthfawr trigolion a gweithwyr proffesiynol yn ystod gwaith Sgwrs y Sir. Yn rhan o'r ymateb hwn, mae'n rhaid i ni *gydweithio* gyda Landlordiaid Cymdeithasol Cofrestredig, landlordiaid preifat, ac adeiladwyr tai.

Rydym wedi ymrwmo i godi safonau effeithlonrwydd ynni ein tai presennol, gan addo y bydd bob un â sgôr effeithlonrwydd ynni 'C'. Mae'r addewid hwn yn *integreiddio* gyda blaenoriaeth yr Amgylchedd, a bydd hefyd yn *atal* y perygl o dlodi tanwydd ar gyfer ein preswylwyr.



Datblygiad Tai Arfaethedig ym Mhrestatyn

Drwy reoli amrywiaeth o dai a chroesawu ffyrdd amgen o fyw, mae Cyngor Sir Ddinbych yn ymdrechu i hwyluso hawl pawb i fyw mewn lle saff a diogel.

Byw yn eich cartref eich hun am gyfnod hirach

Ar hyn o bryd, mae'r Adran Dai yn cynnal adolygiad o'i darpariaeth ar gyfer Pobl Hŷn er mwyn cael gwell dealltwriaeth o anghenion posibl tenantiaid, megis darpariaeth Teleofal, digonolrwydd cyfarpar, lefel y cymorth a ddarperir ac addasrwydd y tai gwarchoddedig presennol.

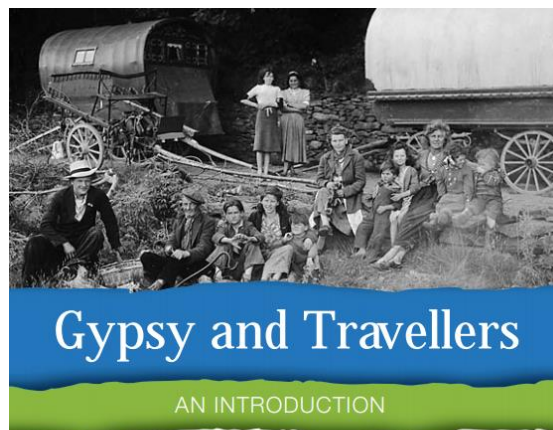
Tai sydd o fantais i'r gymuned

Mae cynnwys cymalau Mantais Gymunedol o fewn y tendrau ar gyfer gwaith mawr yn cefnogi cyd-nerthu cymunedol hir dymor ar ffurf cyflogaeth leol a chyfleoedd hyfforddi. Mae hyn yn enwedig yn gynaliadwy drwy Fframwaith Adeiladu Gogledd Cymru, sy'n cynnig y posibilrwydd o swydd hirdymor ar draws sawl prosiect.

Cartrefi ar gyfer cymunedau mewn angen

Bellach, mae chwe theulu o Syria yn byw yn y sir. Mae'r teuluoedd hyn wedi'i lleoli ar draws y sir. Mae sawl eiddo arall o fewn y sector rhentu preifat ar wahanol gamau o gwblhau'r broses i ymuno â'r cynllun, a gobeithir y bydd tri theulu arall yn byw yn y sir erbyn diwedd 2018.

Rydym wedi llunio taflen chwahu'r chwedlau i herio camdybiaethau cyffredin a stereoteipiau negyddol sy'n bodoli am ddiwylliant Sipsiwn a Theithwyr. Mae'r daflen hon wedi'i chyhoeddi ar ein gwefan ac wedi'i rhannu â chyfryngau lleol a staff. Rydym yn cefnogi darpariaeth llety priodol ar gyfer safleoedd preswyl a theithiol Sipsiwn a Theithwyr, fel nodwyd yn yr Asesiad o Anghenion. Rydym wedi bod yn gweithio â chynrychiolwyr o gymunedau Sipsiwn a Theithwyr i symud ymlaen â darparu safleoedd preswyl a theithiol, ac rydym wedi penodi rheolwr prosiect a thîm prosiect sydd wedi dechrau nodi lleoliadau posib ar gyfer y safleoedd.



Cyngor
sir ddinbych
denbighshire
County Council

Cyflwyniad i Gymunedau Sipsiwn a
Theithwyr yn Sir Ddinbych

CYMUNEDAU CYSYLLTIEDIG: MAE CYMUNEDAU WEDI EU CYSYLLTU, AC MAE GANDDYNT FYNEDIAD AT NWYDDAU A GWASANAETHAU YN LLEOL, AR-LEIN A DRWY GYSYLLTIADAU CLUDIANT DA

Crynodeb

Mae Sir Ddinbych yn deall fod mynediad at nwyddau a gwasanaethau yn allweddol i gynnal annibyniaeth pobl. Fodd bynnag, yn dibynnu ble rydych yn byw, nid yw hyn bob amser yn hawdd. Yn ystod cyfnod y Cynllun Corfforaethol hwn, bydd Sir Ddinbych yn ei gwneud yn flaenoriaeth i sicrhau fod cymunedau ledled y sir wedi eu cysylltu a bod mynediad ganddynt at nwyddau a gwasanaethau sydd eu hangen arnynt.

Statws Perfformiad

Derbyniol

Yn ddiweddar, mae'r cyswllt gyda'r cyngor ar-lein wedi bod yn sefydlog ar y cyfan (roedd cynnydd ym mis Rhagfyr 2017 gan fod llawer yn rhoi gwybod am dyllau mewn ffyrdd oherwydd tywydd garw yn electronig). Bydd prosiect i sicrhau hygyrchedd ac argaeledd mwy o wasanaethau'r cyngor ar-lein yn cael ei ddatblygu.

Defnyddir pedwar dangosydd i asesu cyflwr ein ffyrdd: canran y prif ffyrdd (A) a'r rhai nad ydynt yn brif ffyrdd (B) a (C) ffyrdd sydd mewn cyflwr gwael yn gyffredinol, yn ogystal â chyfuniad o'r tri 2017-18.

Disgwylir y bydd y canran o brif ffyrdd (A) ac (C) sydd mewn cyflwr gwael yn gyffredinol a'r dangosydd cyffredinol yn 'ardderchog' yn erbyn perfformiad, yn seiliedig ar drothwyon 2016-17 ar gyfer ein 'grŵp teuluol' o awdurdodau lleol tebyg. Bydd hyn yn cael ei gadarnhau wedi i'r Data Cenedlaethol gael ei gyhoeddi ym mis Awst 2018, ac yn dibynnu ar awdurdodau tebyg yn peidio â gwella'n sylweddol.

Nodwyd bod 5.1% o ffyrdd nad ydynt yn brif ffyrdd (B) mewn cyflwr gwael yn gyffredinol yn 2017-18 (arolygwyd 280 o gilometrau a nodwyd bod 14 cilometr mewn cyflwr gwael. Er bod hyn yn welliant ers y flwyddyn flaenorol, ystyrir 5.1% yn 'flaenoriaeth ar gyfer gwella' yn seiliedig ar gyflwr y ffyrdd yn ein 'grŵp teuluol' o awdurdodau lleol tebyg. Cipiodd Sir Ddinbych yr wythfed safle yn y 'grŵp teuluol'. Wrth ein cymharu â gweddill Cymru, lleolir Sir Ddinbych yr unfed safle ar bymtheg.

Mae darpariaeth symudol 4G ar ein ffyrdd yn gwella bob yn dipyn. Ym mis Ionawr 2018, roedd gan 33.65% o ffyrdd A a B yn Sir Ddinbych ddarpariaeth symudol 4G, cynnydd o 18.936% ers mis Rhagfyr 2017. Mae hyn yn well na chyfartaledd Cymru (32%) a'r ddarpariaeth ar gyfartaledd yn ardaloedd gwledig Cymru (24%). Ym mis Ionawr 2018, y canran o ffyrdd A a B (pob gweithredwr) yn y DU ar gyfer ardaloedd gwledig oedd 33%. Er gwaethaf y gwelliant hwn, mae hyn yn parhau i fod yn flaenoriaeth ar gyfer gwella oherwydd

bod gormod o ardaloedd - ar draws y sir – yn parhau i fod heb ddarpariaeth 4G gan unrhyw weithredwr.

Roedd canran darpariaeth Band Eang Cyflym lawn (mwy na 30Mbps) yn Sir Ddinbych yn 90.5% ar 24 Ebrill 2018. O ran safle, o'r 650 etholaeth yn y DU, nodwyd bod Dyffryn Clwyd wedi llwyddo i gyrraedd safle 395, roedd Gorllewin Clwyd ar safle 557 a De Clwyd ar safle 513. Gwaetha'r modd ers y cyfnod diwethaf, rydym wedi llithro ymhellach yn nhermau darpariaeth 4G o gymharu ag etholaethau eraill y DU, ac mae cyflymder gwelliant yn Sir Ddinbych yn arafach (cynnydd o 0.1% ers mis Ionawr 2018). Mae hwn felly yn bwnc pwysig i ganolbwyntio arno.

Mae'r tebygolrwydd cyffredinol o allgau digidol yn Sir Ddinbych yn uchel iawn gan dderbyn sgôr o 9 ar raddfa naw pwynt (gyda 9 yn nodi'r tebygolrwydd uchaf). Mae'r sgôr yn seiliedig ar gyfuniad o'r dangosyddion digidol a chymdeithasol canlynol; isadeiledd, nifer y bobl sydd erioed wedi defnyddio'r we, Sgiliau Digidol Sylfaenol; Sgiliau Digidol Sylfaenol a ddefnyddiwyd; oedran; addysg; incwm ac iechyd.

Mae 8 o'r 58 Ardal Cynnyrch Ehangach Haen Is yn Sir Ddinbych ymhlith y 10% mwyaf difreintiedig yng Nghymru o ran Mynediad at Wasanaethau (Mynegai Amddifadedd Lluosog Cymru (2014)). Yn nodweddiadol nid yw'r Ardaloedd Cynnyrch Ehangach Haen Is sy'n perfformio'n wael yn y categori hwn yn cynnwys ffactorau amddifadedd eraill. Llandrillo yw'r ardal fwyaf difreintiedig yn

Sir Ddinbych o safbwynt mynediad at wasanaethau a'r 7fed ardal fwyaf difreintiedig yng Nghymru.

Rydym yn datblygu achos busnes er mwyn galluogi pobl i deithio i'r gwaith, i sefydliadau addysg ac i wasanaethau yn well, a ddylai gael effaith gadarnhaol ar y sefyllfa hon, er y bydd yn cymryd amser i roi'r mesurau cywiro ar waith. Y cam cyntaf yw cynhyrchu achos busnes. Disgwylir i'r gwaith hwn gael ei gwblhau yn ystod y 12 mis nesaf, a bydd yn cynnwys gwaith sylweddol gyda phartneriaid a phreswylwyr i sicrhau bod yr achos busnes yn seiliedig ar anghenion defnyddwyr.

Rydym yn datblygu achos busnes i wella isadeiledd ac i'w gwneud yn haws i gynnal digwyddiadau, gan gydnabod bod trefnu a mynychu digwyddiadau cymunedol o fudd i les unigolion, cydlyniant cymunedol a chynyddu gwariant hamdden lleol. Mae'r prosiect felly yn integreiddio â blaenoriaeth Yr Amgylchedd a blaenoriaeth Cymunedau Cryf.



Sioe Awyr Y Rhyl 2017

Mae chwe phrosiect ar y gweill ar hyn o bryd a fydd o gymorth i gymunedau yn Sir Ddinbych gysylltu'n well â'i gilydd.

Rydym yn datblygu briff prosiect i alluogi pobl yn well i deithio i'r gwaith, i sefydliadau addysg ac i wasanaethau. Nod y prosiect yw sicrhau mai teithio llesol yw'r dewis mwyaf deniadol ar gyfer teithio'n lleol, wrth sicrhau cludiant cyhoeddus cynaliadwy a hyfyw gyda chysylltiadau gwell â safleoedd cyflogaeth a gwasanaethau, yn cynnwys gwasanaethau iechyd. I sicrhau bod y prosiect yn llwyddo, bydd rhaid gwneud gwaith sylweddol â phartneriaid a chymunedau i sicrhau bod hen broblemau gyda chludiant yn cael eu datrys. Bydd ffocws ar deithio cymunedol, gwneud teithio'n haws (talu heb ddefnyddio arian parod er enghraifft), ac isadeiledd gwefru Cerbyd Trydan.

Rydym hefyd yn buddsoddi mewn ffyrdd a phontydd. Ein nod yw sicrhau bod perfformiad cyflwr ffordd cyfredol yn cael ei gynnal (fel yr amlygwyd uchod). Yn ychwanegol i gyflwr ffordd, bydd y prosiect hefyd yn cyflawni buddion allweddol. Y buddion yw:

- Lleihau gwaith cynnal a chadw adweithiol, sydd bob amser yn fwy costus ac yn cymryd mwy o amser na gwaith cynnal a chadw sydd wedi'i gynllunio. Bydd darparu'r rhaglen hon felly yn cynorthwyo â chyfyngu'r gwastraff hwn o adnoddau (hynny yw tyllau yn y ffordd).
- Gostwng y gyfradd lwyddiant o hawliau trydydd parti a godwyd. Os yw ein ffyrdd mewn cyflwr gwaeth rydym mewn perygl o achos cyfreithiol.
- Lleihau nifer y pontydd â chyfyngiadau pwysau er mwyn i fwy o draffig allu teithio'n hwylus.

Mae Briffiau Brosiect wedi'u cyflwyno ger bron y byrddau ar gyfer mentrau a fydd yn sicrhau bod gwybodaeth y cyngor yn hygyrch ar-lein; yn lleihau allgau digidol ac yn darparu band eang cyflym iawn a rhwydweithiau symudol i bawb. Bydd y prosiect olaf yn canolbwyntio ar annog prosiectau dan arweiniad y gymuned, gwella isadeiledd digidol ardaloedd o dai cymdeithasol, a dymchwel rhwystrau sy'n atal darparwyr rhwydwaith rhag defnyddio asedau sector cyhoeddus i ymestyn eu hisadeiledd. Rydym hefyd yn gweithio gyda BIPBC i ddatblygu ffyrdd o gael gwasanaethau iechyd ar-lein ac yng nghymunedau unigolion er mwyn lleihau'r angen i deithio, fel rhan o friff prosiect Pwynt Mynediad Digidol.

Rydym yn datblygu briff prosiect i wella isadeiledd i'w gwneud yn haws i gynnal digwyddiadau. Cawsom wybod gan gymunedau yn ystod Sgwrs y Sir, eu bod wir yn gwerthfawrogi digwyddiadau lleol ac mae'r prosiect yn ystyried ffyrdd y gallwn fuddsoddi mewn isadeiledd sefydlog a symudol a all fod o fudd i gymunedau lleol sydd eisiau cynnal eu digwyddiadau eu hunain. Rydym hefyd eisiau gwneud Sir Ddinbych yn lle deniadol i hyrwyddwyr gynnal digwyddiadau mawr. Mae'r prosiect felly yn integreiddio â blaenoriaeth Yr Amgylchedd a blaenoriaeth Cymunedau Cryf.

Er bod y gwaith ar y prosiectau hyn yn dechrau nawr, oherwydd lefel y cymhlethdod, maent yn debygol o gymryd dwy i dair blynedd i'w cyflawni.

Darparu cymorth Credyd Cynhwysol mewn llyfrgelloedd

Mae cyflwyniad Credyd Cynhwysol yn golygu bod llyfrgelloedd wedi gweitho'n agos â phartneriaid cyhoeddus a phartneriaid trydydd sector eraill i ddarparu'r gwasanaeth gorau posib i hawl wyr. Yn ogystal â'r Gwasanaeth Digidol â Chymorth, mae llyfrgelloedd hefyd yn cyfeirio hawl wyr at wasanaethau cymorth allweddol eraill, yn enwedig Cyngor ar Bopeth. Rydym wedi cyflwyno system Refernet ar draws y sir i brosesu atgyfeiriadau, ac mae cyfleusterau Skype wedi'u sefydlu yn Llangollen er mwyn i unigolion allu cynnal cynhadledd fideo â chynghorwyr Cyngor ar Bopeth.

Cymorth cysylltiedig ar gyfer dyfodol digidol

Oherwydd salwch a effeithiodd ar ei allu i symud, fe gollodd Mr G ei swydd fel gweithiwr ffatri a chafodd drafferth dychwelyd i'r gwaith. Wedi sawl blwyddyn yn ddi-waith ac wedi iddo fynychu nifer o leoliadau gwaith gorfodol, atgyfeiriwyd Mr G at Fentor Gofal Cymdeithasol OPUS Sir Ddinbych yn Gweithio.

Dechreuodd Mr G sylweddoli ei fod yn meddu ar sgiliau swyddfa defnyddiol iawn ac y gallai fod yn falch o'i lwyddiannau. Drwy ymgysylltiad un i un â'i fentor yn Llyfrgell Rhuddlan, cwblhaodd Mr G Drwydded Yrru Gyfrifiadurol Ewropeaidd

Lefel 2 a chwrs sylfaen fel Technegydd TG. Fe aeth i gyfweiliad ac fe ddechreuodd wirfoddoli gyda sefydliad gwirfoddol, gan gymryd rhan mewn hyfforddiant a chynllunio ei ddyfodol.

Mae wedi cyfrifo y byddai ei enillion posibl yn fwy na swm y budd-daliadau a fyddai'n eu derbyn ac mae'r elfen gymdeithasol o'i swydd newydd yn cryfhau ei gymhelliant i weithio.

Mae pawb am ymweld â Sir Ddinbych

Mae budd economaidd twristiaeth yn Sir Ddinbych yn dal i gynyddu. Mae ffigurau diweddaraf STEAM ar yr effaith economaidd yn dangos bod twristiaeth wedi cyfrannu £490.35m at yr economi leol yn 2017, sydd 2.3 y cant yn fwy na 2016 a chynnydd o 70 y cant ers 2007. Y llynedd, roedd twristiaeth wedi cynnal 6,231 o swyddi yn Sir Ddinbych, wrth i 5.93m o bobl ymweld â'r sir, (cynnydd o 25 y cant ers 2007) sy'n gyfwerth ag 11.58m o ddiwrnodau i gyd. Cynyddodd nifer yr ymwelwyr ar yr arfordir i 3.16m, sy'n gyfwerth â 6.92m o ddiwrnodau ac arhosodd 900,000 o ymwelwyr dros nos. Y llynedd cafwyd 1.5m o ymwelwyr yn aros dros nos, a gyfrannodd gyfanswm o £331.46m at yr economi yn 2017, cynnydd o 50 y cant o gymharu â 2007. Mae Cyngor Sir Ddinbych yn dal i gefnogi twristiaeth drwy ymrwymo i weithio mewn partneriaeth yng ngogledd Cymru er mwyn manteisio ar y twf yn y farchnad. Mae'r Cyngor hefyd yn cynnal prosiectau i hybu sgiliau pobl sy'n gweithio mewn busnesau twristiaeth er mwyn gwella'r profiad i ymwelwyr, yn cynhyrchu taflenni a ffilmiau i hyrwyddo'r sir i gynulleidfaoedd ehangach, a hefyd yn cefnogi digwyddiadau a gwyliau pwysig fel Eisteddfod Gerddorol Ryngwladol Llangollen.

Fel Cyngor, mae Sir Ddinbych wedi cydnabod pwysigrwydd cysylltu. Mae hyn yn golygu buddsoddi mewn technolegau a fydd yn cadw ein cymunedau'n gysylltiedig yn yr hirdymor, a dyma pam yr ydym yn gweithio gyda phrosiect Cyflymu Cymru Llywodraeth Cymru.

Rydym hefyd yn cydnabod bod cysylltedd yn gymhleth. Er ein bod eisiau gwella isadeiledd teithio yn Sir Ddinbych, rydym hefyd yn cydnabod bod rhai unigolion efallai eisiau cael gwared ar yr angen i deithio yn gyfan gwbl, drwy gael mynediad at nwyddau a gwasanaethau (neu weithio) ar-lein. Drwy *gynnwys* pobl yn Sgwrs y Sir rydym yn ymwybodol efallai nad yw rhai trigolion yn teimlo'n ddigon hyderus, nac ychwaith yn meddu ar y sgiliau i gael mynediad at wasanaethau ar-lein. Am y rheswm hwn, mae ein prosiectau Cynllun Corfforaethol yn cael eu rheoli gyda'i gilydd fel rhaglen i sicrhau ein bod yn cynllunio mewn modd cydgysylltiedig sy'n gwneud y mwyaf o gyfleoedd.

Tua diwedd 2017, cwblhawyd ymgynghoriad ar gynlluniau drafft i wella llwybrau cerdded a beicio yn y sir drwy lwybrau teithio llesol newydd. Mae Teithio Llesol yn golygu teithio a beicio (gan gynnwys cadeiriau olwyn a sgwters symudol trydan) ar gyfer siwrnai byr bob dydd, fel siwrnai i'r ysgol, gwaith neu i siopau, gwasanaethau a gorsafoedd bws/rheilffordd. Drwy fuddsoddi mewn teithio llesol rydym yn annog pobl i fabwysiadu ffyrdd iachach o fyw a chludiant carbon is (*atal* problemau pellach, ac *integreiddio* nodau sy'n cyd-fynd) a byddwn yn *cydweithio* i lunio'r datrysiad hwn.

Mae cadw ein cymunedau yn gysylltiedig yn caniatáu i bawb gael llais. Boed a yw hynny'n golygu'r gallu i gael mynediad at y we, cyrraedd cyfarfod neu gyfathrebu yn eu hiaith o ddewis. Mae Cyngor Sir Ddinbych yn cymryd camau i gydraddoli mynediad pobl i'w cymunedau lleol a'r gymuned fyd-eang.

Rhwydweithio o fewn y gymuned

Mae Cydlynwyr Datblygu Cymunedol yn swyddogion sydd wedi bod yn gweithio gyda thrigolion a grwpiau cymunedol i ehangu'r defnydd o'n rhwydwaith o adnoddau/canolfannau cymunedol. Mae'r swyddogion hyn yn gweithio'n galed i sicrhau bod y canolfannau hyn yn fannau llewyrchus ar gyfer cymunedau, bydd y canolfannau hyn yn allweddol wrth ddarparu ystod eang o weithgareddau i ddatblygu gallu o fewn cymunedau a chreu cyfleoedd i leihau arwahanrwydd cymdeithasol. Boed a ydynt yn rhan o gyfateilad i bobl sydd wedi ymddeol neu'n rhan o ystâd ehangach, rydym eisiau i'r gweithgareddau hyn ddod â chymunedau ynghyd.

Allgáu Digidol

Mae pobl â nodweddion a ddiogelir yn fwy tebygol o gael eu hallgau yn ddigidol, ac mae'n debygol y bydd angen i'r prosiectau o fewn y flaenoriaeth hon ddeall achosion

allgáu digidol yn Sir Ddinbych. Efallai bydd angen cynnal ymyriadau wedi'u targedu.

Cael mynediad i'ch cymuned drwy eich iaith o ddewis

Rydym yn parhau i fonitro canran y bobl sy'n rhoi gwybod i ni eu bod wedi gallu cyfathrebu â ni yn eu dewis iaith. Ar hyn o bryd, mae 97% o ddefnyddwyr y Gwasanaethau Cymorth Cymunedol yn adrodd eu bod wedi gallu cyfathrebu yn eu dewis iaith.

Mynediad corfforol i i'ch cymuned

Mae'n debyg mai'r cyrbau isel sydd fwyaf gweladwy o'r holl waith y mae ein Tîm Priffyrdd yn ei wneud i wella mynediad, ac mae hyn yn gysylltiedig yn uniongyrchol â Chefnogi Annibyniaeth yn Sir Ddinbych a rhaglenni lles. Mae hefyd yn bwydo'n uniongyrchol i ofynion Deddf Llesiant Cenedlaethau'r Dyfodol (Cymru) 2015. Mae hyn yn rhywbeth yr hoffem ei ddatblygu ymhellach (yn amodol ar argaeledd adnoddau).

CYMUNEDAU CRYF: MAE'R CYNGOR YN GWEITHIO GYDA PHOBL A CHYMUNEDAU I GYNYDDU ANNIBYNIATH A CHADERNID

Crynodeb

Ein nod yn Sir Ddinbych yw hyrwyddo iechyd a lles pobl a'u hannog i aros mor annibynnol â phosibl. Er mwyn gwneud hyn, mae angen i ni weithio gyda phawb yn y gymuned, i sicrhau fod rhwydweithiau cefnogaeth cryf ar waith a sicrhau fod pobl yn cael mwy o ran mewn penderfyniadau sy'n effeithio ar eu lles i'r dyfodol. Ar yr un pryd, byddwn yn dal i sicrhau fod pobl mewn perygl o gael eu cam-drin neu eu hecsbloetio yn cael eu diogelu.

Statws Perfformiad

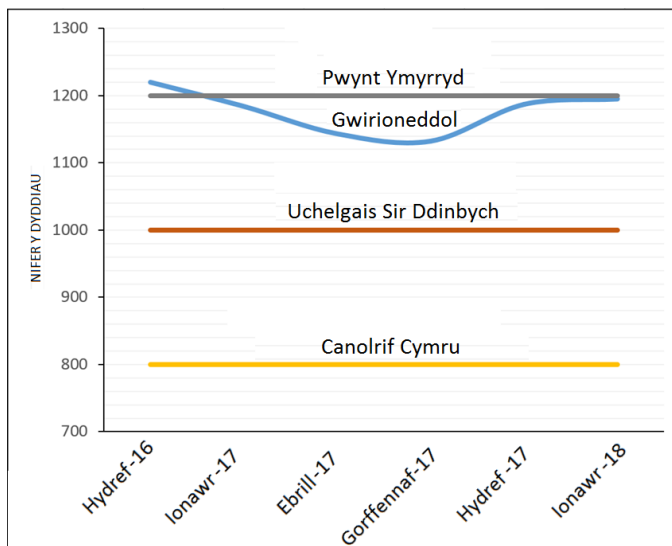
Blaenoriaeth ar gyfer Gwella

Er fod cyfran o'r dangosyddion ar gyfer y flaenoriaeth hon naill ai'n gyfrifiadau neu'n anhysbys tan fydd canlyniadau Arolwg Preswylwyr 2018 ar gael, mae rhai dangosyddion pwysig lle mae llawer i'w gyflawni cyn y bydd perfformiad yn cael ei ystyried yn Dderbyniol. Felly, y statws ar hyn o bryd yw Blaenoriaeth ar gyfer Gwella.

Mae canran y bobl sydd wedi nodi eu bod wedi derbyn yr wybodaeth neu'r cyngor cywir pan oedd arnynt ei angen ar lefel dderbyniol, ychydig uwch na chyfartaledd

Cymru ar 81.7%, yn seiliedig ar yr arolwg cenedlaethol.

Bu i'r lefel cyfartalog o amser y mae oedolion (dros 65 mlwydd oed) yn cael eu cefnogi mewn cartrefi gofal preswyl ar gyfer y flwyddyn aros ar 1,195 diwrnod ac fe bennir hyn yn 'flaenoriaeth ar gyfer gwella'. Er fod hyn yn uchel o gymharu â chyfartaledd Cymru (800) deallir bod gan Sir Ddinbych boblogaeth â chyfartaledd oedran uchel, felly cytunwyd ni ddylai cyfartaledd Sir Ddinbych fod yn fwy na 1200 (bydd y ffigwr hwn yn cael ei adolygu'n flynyddol). Dros y tair blynedd



Mae'r graff hwn yn dangos y lefel cyfartalog o amser y mae oedolion (dros 65 mlwydd oed) yn cael eu cefnogi mewn cartrefi gofal preswyl (Glas).

Gweler hefyd y pwynt ymyrraeth cytunedig ar gyfer Sir Ddinbych, sef 1200 (Llwyd) a'r uchelgais i ostwng nifer y dyddiau i lai na 1,000 ar gyfartaledd (Oren).

nesaf rydym yn gobeithio gostwng y ffigur hwn i lai na 1000 o ddiwrnodau.

Rydym yn parhau i weithio i leihau'r nifer o dderbyniadau newydd i gartrefi gofal preswyl trwy ddefnyddio pecynnau gofal modern a thraddodiadol yn y cartref a gweithio gyda phobl i wneud y mwyaf o'u hannibyniaeth. Yn gyffredinol, mae hyn yn golygu bod y nifer o bobl rydym yn eu cefnogi mewn gofal preswyl wedi lleihau, ond bydd yn cymryd sawl blwyddyn i ddod â'r cyfanswm i lefel dderbyniol oherwydd natur tymor hir y gwasanaethau a ddarperir eisoes.



Fflatiau Arfaethedig, Adeiladau Lôn Ganol yn Ninbych.

Mae gan ofalwyr ran ganolog wrth gefnogi pobl ddi-amddiffyn i fyw yn eu cartrefi. Maent yn aml yn cefnogi pobl sydd ag anghenion gofal cymhleth a thymor hir, a gall hon fod yn swyddogaeth heriol ac sy'n gofyn llawer. Mae gofalwyr yn cyfrannu 96% o'r gofal yn y gymuned yng Nghymru (Gofalwyr Cymru), felly mae edrych ar ôl eu lles yn hanfodol i ddarparu gwasanaethau cymdeithasol cynaliadwy. Mae methiant yng nghyfrifoldebau gofalu, gan nad yw'r gofalwr mor gryf ag o'r blaen, yn aml yn rhagflaenydd i becynnau gofal sylweddol.

Yn Sir Ddinbych, gofynnodd yr arolwg Dweud eich Dweud blynyddol a oedd gofalwyr yn teimlo eu bod yn cael eu cefnogi yn eu rolau gofalu. Dim ond 56.5% atebodd yn gadarnhaol (o gymharu â chyfartaledd cenedlaethol o 67.8%). Yn ogystal, o'r 525 asesiad o ofalwyr hysbys, dim ond 119 (23%) aeth ymlaen i gael cynllun cymorth. Mae hyn yn awgrymu y gellir gwneud llawer mwy i gefnogi gofalwyr yn well a mynd i'r afael â'r tabw o nodi eu bod yn ofalwyr a derbyn y cymorth sydd ar gael. Mae prosiect i fynd i'r afael â hyn yn cael ei ddatblygu ar hyn o bryd (gweler y manylion yn yr adran Cynnydd Rhaglen isod).

Er mwyn gwella perfformiad mae nifer o fentrau ar waith o dan y Flaenoriaeth Gorfforaethol hon: gwaith i gefnogi gofalwyr, darparu tai gofal ychwanegol (*integreiddio* â Blaenoriaeth Tai), a'r prosiectau galluogi ac ataliad cynnar sy'n cynnwys gwell mynediad at wybodaeth sy'n cefnogi annibyniaeth a chadernid pobl (e.e. Dewis Cymru) a chreu gwasanaethau iechyd a gofal cymdeithasol di-dor.

Mae cwestiynau newydd wedi'u datblygu yn ein Arolwg Preswylwyr 2018 i'n hysbysu o'r ganran o bobl sy'n cytuno "mae fy ardal leol yn le ble bydd pobl yn tynnu at ei gilydd er mwyn gwella'r ardal leol". Wedi ein cymell gan yr uchelgais hon, rydym wedi cyhoeddi tudalennau gwe Datblygu Cymunedol, yn cynnig cyngor a chyfarwyddyd i gymunedau ar ystod o bynciau i gefnogi eu gweithgareddau cynlluniedig.

Mae cwestiynau pellach yn ein hysbysu o'r ganran o bobl sy'n teimlo eu bod yn gallu dylanwadu ar benderfyniadau sy'n effeithio eu hardal leol. Ynghyd â chwestiwn ar ddefnydd yr Egwyddorion Cenedlaethol Ymgysylltu o fewn fersiwn 2 ein Asesiad o Effaith ar Les, bydd mecanwaith ar waith i adrodd pa brosiectau sydd wedi ystyried yr egwyddorion hyn, gan adlewyrchu'r ffaith ein bod wedi ymrwymo i alluogi a chynnwys defnyddwyr gwasanaeth yn gynt yn y broses dylunio gwasanaeth. Yn ystod 2017 – 18, datblygwyd ein Porth Ymgysylltu a buan iawn y bydd ar gael i alluogi preswylwyr a phartneriaid i gymryd rhan yn nyluniad a darpariaeth prosiect a pholisi.

Mae cam-drin domestig yn fater diogelwch cymunedol sydd â goblygiadau negyddol, nid yn unig yr effaith uniongyrchol a geir ar ddiodefwr, ond mae hefyd yn effeithio ar blant yn enwedig, yn aml yn sbarduno tlodi a phrofiadau niweidiol yn ystod plentyndod sydd yn achosi sgil-ffeithiau pan yn oedolyn. Mae nifer yr achosion o gam-drin domestig a gofnodwyd wedi cynyddu ers y llynedd. Fe aeth Arolygiaeth Ei Mawrhydi i ymweld â Lluoedd yr Heddlu yng Nghymru a Lloegr yn 2016 a daeth i weld bod modd gwella'r broses o adrodd am droseddau, ac y gallai'r cynnydd hwn fod o ganlyniad i'r dulliau newydd o nodi troseddau ar system yr Heddlu.

Mae nifer y bobl sy'n cam-drin yn ddomestig am yr ail waith neu fwy yn amrywio o 20 i 28. Mae'r ffigwr hwn yn cyfri oedolion sy'n cam-drin yn ddomestig am yr ail waith neu fwy dros gyfnod o 12 mis.

Mae'n bwysig nodi bod llawer o'r prosiectau o dan y flaenoriaeth hon yn rhoi mesurau ataliol ar waith a ddylai gael effaith gadarnhaol ar dueddiadau'r dangosyddion hyn. Fodd bynnag, maent yn dylanwadu ac yn galluogi o ran natur (yn hytrach na darparu canlyniadau pendant), ac mae'n rhaid i ni fod yn ymwybodol y gallai'r tybiaethau yr ydym wedi'u gwneud beri risg o ran cyflawni ein nodau (e.e. rydym yn tybio os yw cyngor yn cael ei gyhoeddi ar-lein, bydd ein preswylwyr a / neu'r sawl sy'n eu cefnogi yn darllen ac yn dilyn y cyngor hwn). Ar gyfer yr achosion hyn mae gofyn ail-gysylltu ar ôl rhoi'r prosiect ar waith er mwyn gwirio effaith ein hymyriadau

O'r chwe phrosiect sydd wedi'u nodi ar hyn o bryd o blaid y flaenoriaeth hon, mae dau eisoes yn cael eu cyflawni: Cefnogi pobl i gynllunio a siapio eu cymunedau, ac Mae pobl yn rhan o siapio a gwella gwasanaethau (gweler yr adran ar Ddangosyddion uchod).

Mae achos busnes wedi'i ddatblygu ar gyfer y prosiect i gefnogi gofalwyr a chydabyddir bod y pwnc hwn yn un hynod emosiynol. Byddwn felly yn ymdrechu i sicrhau ein bod yn rhannu ein syniadau cyn gynted â phosib er mwyn cefnogi cysylltiad. Bydd y prosiect yn datblygu cymorth ymhellach ar gyfer gofalwyr (yn cynnwys gofalwyr ifanc) sydd yn byw – neu'n gofalu am ddinesydd yn Sir Ddinbych er mwyn gwella eu lles. Bydd y prosiect yn denu cefnogaeth gan feysydd busnes allweddol yr awdurdod er mwyn nodi camau blaenoriaeth i ehangu'r ystod o gefnogaeth sydd ar gael i ofalwyr. Bydd y prosiect hefyd yn nodi camau gweithredu mewn perthynas â chomisiynu gwasanaethau gofalwr a phrosesau gweithredol ar hyn o bryd.

Mae briffiau prosiect ar gyfer mynd i'r afael â cham-drin domestig (drwy ymwybyddiaeth ar gyfer staff a phobl ifanc) yn cael eu datblygu, yn ogystal â galluogi mynediad at wybodaeth sy'n cefnogi cadernid ac annibyniaeth.

Mae prosiect sy'n canolbwyntio ar ddylunio gwasanaethau iechyd a gofal cymdeithasol di-dor ar ffurf Timau Adnoddau Cymunedol yn brosiect pwysig iawn. Mae Sir Ddinbych yn gweithio mewn partneriaeth â Bwrdd Iechyd Prifysgol Betsi Cadwaladr i gyflawni'r prosiect hwn. Bwrdd Iechyd Prifysgol Betsi Cadwaladr yw'r partner cyflenwi arweiniol. Nod y Timau Adnoddau Cymunedol yw darparu gwasanaethau iechyd cymunedol a gofal cymdeithasol aml-asiantaeth ac aml-ddisgyblaethol sy'n gynhwysfawr, hyblyg ac yn ymatebol, ac sydd hefyd yn hygyrch o safbwynt y dinesydd. Mae pedair ardal flaenoriaeth i'w datblygu: Y Rhyl, Prestatyn, Dinbych a Rhuthun.

Atgyfnerthu gofal i gadw teuluoedd gyda'i gilydd

Cysylltodd gofalwr 58 mlwydd oed, sy'n gofalu am ei wraig sydd yn colli ei chof ac yn dioddef ag amryw o broblemau iechyd eraill, gyda'r Cyngor i drafod ei deimladau o euogrwydd a straen gan ei fod yn cael trafferth ymdopi â'i swydd a'i rôl fel gofalwr. Mae cymorth gan Sir Ddinbych wedi galluogi iddo roi cyllideb gymorth ar waith sy'n darparu mwy o hyblygrwydd, ac mae wedi galluogi iddo gael rheolaeth o becyn gofal ei wraig drwy ddefnyddio gofal dydd a seibiant preswyl mewn ffordd fwy effeithiol. Derbyniodd y gofalwr gwrsela trwy Wasanaeth Gwybodaeth Gofalwyr Gogledd-Ddwyrain Cymru. Gyda chymorth mwy strwythuredig a chwrsela roedd y gofalwr yn gallu cael mwy o gydbwysedd rhwng ei fywyd gwaith a phersonol a gwelwyd gostyngiad yn ei lefelau straen a gorbryder. Er i symptomau ei wraig waethygu, cafodd y cwpl aros gyda'i gilydd yn eu cartref.

Prosiect Celf Lleol ar gyfer pobl sy'n byw gyda dementia a'u gofalwyr

Mae 'Ymgolli mewn Celf' gan Gyngor Sir Ddinbych wedi'i enwi fel Prosiect Celfyddydau Awdurdod Lleol Gorau am Annog Cydlynid Cymunedol. Mae Ymgolli mewn Celf yn brosiect celfyddydau gweledol ar gyfer pobl gyda dementia a'u gofalwyr. Nod y prosiect yw archwilio swyddogaeth y celfyddydau gweledol wrth fynd i'r afael â'r materion a all effeithio pobl sy'n dioddef gyda dementia, gan gynnwys ynysu

cymdeithasol, hyder, cyfathrebu ac ansawdd bywyd. Datblygwyd y prosiect gyda chefnogaeth Cyngor Celfyddydau Cymru a'r Ganolfan Datblygu Gwasanaethau Dementia ym Mhrifysgol Bangor a'i brosiect ymchwil Dementia a Dychymyg. Mae yna ddau grŵp yn rhedeg yn Sir Ddinbych ar hyn o bryd, un yn Y Rhyl a'r llall yng Nghanolfan Grefft Rhuthun.

Rhannu gwybodaeth â'r gymuned

O ganlyniad i drafodaeth anffurfiol gyda dynes oedrannus mewn digwyddiad "Pwynt Siarad", llwyddodd Llywiwr Cymunedol i gael dealltwriaeth fanwl o broblem benodol a oedd gan un cwpl yn ymwneud â symudedd. Drwy fynd i'r digwyddiad, roedd y ddynes yn gallu siarad ag ymarferydd gofal cymdeithasol, a oedd yn gallu rhoi cyngor iddynt a chyfeirio'r cwpl at gymorth symud addas, a'u helpu i wneud cais bathodyn glas. Fe wnaeth y Llywiwr Cymunedol hefyd egluro y gallai gŵr y ddynes (fel cyn-filwr) gael ei gyfeirio at y Lleng Brydeinig Frenhinol os oedd yn dymuno hynny. Nid oedd y cwpl yn ymwybodol o'r opsiynau oedd ar gael ac roeddent yn ddiolchgar am yr atgyfeiriad. Roedd y cwpl yn teimlo bod y gwasanaeth a roddwyd drwy Pwyntiau Siarad yn "hyfryd ac yn wych".



O dan y flaenoriaeth hon rydym yn ymateb yn frwdfrydig i'r egwyddor *Cyfranogiad*, gyda phrosiect Ymgysylltu sydd â'r nod o gryfhau ein dull o reoli'r broses ymgysylltu, a symud tuag at fodel cyd-gynhyrchu a fydd yn sicrhau bod preswylwyr yn cymryd rhan mewn siapio gwasanaethau yn llawer cynt na'r arfer a bod eu cyfranogiad yn barhaus. Bydd datblygiadau yma yn gosod y sylfeini ar gyfer rhan gryfach yn gyffredinol.

Mae llawer o'r prosiectau sydd ar y gweill yn gofyn am ddull *cydweithredol*, yn bennaf: gwella cefnogaeth ar gyfer gofalwyr, integreiddio iechyd a gofal cymdeithasol, a mynd i'r afael â cham-

drin domestig. Mae pob un wedi'u cymell gan awydd i *atal* angen pellach, ac maent felly yn *hir dymor* o ran natur.

Mae Cyngor Sir Ddinbych hefyd yn cefnogi Dewis Cymru â'i nod i ddarparu lle ar gyfer gwybodaeth am les yng Nghymru. Mae Dewis Cymru yn un safle o wybodaeth ar gyfer rhywdwaith *integredig* o dros 6,000 o wasanaethau lleol a chenedlaethol sydd wedi'u hanelu at gynnal lles personol. Drwy gefnogi'r gwasanaeth hwn rydym yn gobeithio helpu pobl i ganfod yr hyn sy'n bwysig iddynt, a rhoi gwybodaeth a gwasanaethau iddynt i'w helpu gyda'u lles.



Dewis Cymru
Cael dewis a chymryd rheolaeth

Fel rhan o Gynllun Cydraddoldeb Strategol Interim Cyngor Sir Ddinbych 2016 – 18, dywedem y byddem yn gweithredu datblygiadau o ran cyfranogiad defnyddwyr gwasanaethau mewn gwasanaethau gofal cymdeithasol a chymorth cymunedol. Gwnaed hyn i annog cyfranogiad o fewn ein cymunedau a datblygu a chefnogi rhwydweithiau a chreu cymuned fwy cadarn yn Sir Ddinbych. Er mwyn gwireddu gwelliannau i amrywiaeth a chydraddoldeb ac i greu cymunedau mwy cadarn, mae Sir Ddinbych wedi cyflawni'r canlynol:

Cadernid drwy bobl fwy annibynnol

Fe enillodd staff o Dîm Hamdden Strategol Cyngor Sir Ddinbych wobwr Datblygu Lefel Efydd "Insport", gan banel o weithwyr chwaraeon proffesiynol ac arweiniol. Mae rhaglen Datblygu Insport yn rhan o brosiect ehangach ganddynt, a'i nod yw cefnogi'r sectorau gweithgarwch corfforol, chwaraeon a hamdden gan gynnwys cynnwys pobl anabl.

Cadernid drwy gymunedau mwy diogel

O ganlyniad i adolygiad o broses Cynhadledd Amlasiantaeth Asesu Risg i ddiogelu dioddefwyr sydd mewn perygl o niwed sylweddol neu o gael eu llofruddio ar draws Gogledd Cymru, darparodd Swyddog Trais Domestig Partneriaeth Diogelwch Cymunedol Conwy a Sir Ddinbych addasiadau i'r fethodoleg gyfredol i sicrhau gwell effeithiolrwydd.



Cyfarfod Ymgolli mewn Celf yng Nghanolfan Grefft Rhuthun

Mae pob gyrrwr tacsï yn Sir Ddinbych wedi derbyn hyfforddiant ymwybyddiaeth o gam-fanteisio'n rhywiol ar blant (CSE) fel rhan o'u trefniadau trwyddedu.

Cadernid drwy gefnogaeth i grwpiau diamddiffyn er mwyn caniatáu pobl i fyw yn eu cartrefi eu hunain am hirach.

Cynhelir hyfforddiant Cyfeillgar i Dementia ar draws Sir Ddinbych, gyda llawer o leoliadau, fel llyfrgelloedd yn ganolfannau cymunedol sy'n agored i grwpiau cymunedol y tu allan i oriau'r llyfrgell gydag ystafelloedd cyfarfod a dodrefn y gellir ei symud.

Rydym wedi cyflwyno Modiwl E-Ddysgu Ymwybyddiaeth o Ddiogelu – hyfforddiant diogelu newydd sbon sydd yn cael ei gyflwyno ar draws y Cyngor. Mae'r hyfforddiant wedi'i gynhyrchu drwy ein modiwlau e-ddysgu. Mae diogelu yn fusnes i bawb ac mae gennym i gyd rôl i'w chwarae wrth adrodd unrhyw bryder am bobl ddiamddiffyn yn byw yn ein cymunedau.

Cadernid drwy grwpiau cymunedol sy'n ffynnu

Ym mis Medi 2017, cynhaliwyd cyfres o ddigwyddiadau ledled Sir Ddinbych i ddathlu pobl hŷn cyn y Diwrnod Rhyngwladol Pobl Hŷn (1 Hydref).

Trefnwyd y digwyddiadau gan Grŵp Amlasiantaeth a Phreswylwyr Heneiddio'n Dda Sir Ddinbych i ddangos pa gefnogaeth sydd ar gael.

Roedd digwyddiadau yn cynnwys sesiynau'r prosiect Ymgolli mewn Celf, digwyddiadau cymdeithasol, celf a thecstilau, 'clwb diwylliant' ar gyfer celfyddydau a dawns a sesiynau Pwyntiau Siarad i bobl gael cyngor a gwybodaeth am faterion lles.

Rydym yn parhau i ddatblygu ein prosiect Pwyntiau Siarad i wella gwasanaeth gwybodaeth, cyngor a chymorth yn y gymuned. Mae Pwynt Siarad yn gyfle i breswylwyr yn Sir Ddinbych gwrdd â staff iechyd, gofal cymdeithasol a thrydydd sector yn eu cymunedau eu hunain mewn lleoliad cyfleus, priodol a chroesawgar, megis llyfrgell leol, ac i siarad gyda nhw am y canlyniadau lles y maent am eu sicrhau iddynt eu hunain neu i eraill.

Cadernid drwy rymuso preswylwyr i deimlo'n wybodus a dylanwadu ar wasanaethau

Mae'r Cyngor wedi bod yn gweithio ar ymateb i ofynion y Ddeddf Gwasanaethau Cymdeithasol a Llesiant (Cymru) 2014 trwy ei raglen i foderneiddio'r ffordd y mae'r gwasanaethau cymdeithasol yn gweithio. Mae'r gwaith hwn yn rhoi mwy o bwyslais ar ganlyniadau unigolion, gan gynnwys sgysiau sy'n canolbwyntio ar ganlyniadau. Mae hyfforddiant wedi'i

gyflwyno i staff a byddwn yn parhau i ddatblygu'r arfer hon yn 2018-19 .

Bydd plant ac oedolion sy'n derbyn cymorth a gwasanaethau yn cael cynnig sgwrs "beth sy'n bwysig" ar gyfer pecynnau cymorth unigol. Mae'r adborth o arolwg "Dweud eich Dweud" blynyddol y Gwasanaethau Cymorth Cymunedol ar gyfer 2017-18 fel a ganlyn:

- Teimlai 80% eu bod wedi bod yn rhan weithgar o wneud penderfyniadau am eu gofal a'u cymorth (320/401).
- Roedd 97% wedi gallu cyfathrebu yn eu dewis iaith. (411/424).
- Teimlai 94% eu bod wedi cael eu trin ag urddas a pharch (418/424).

YR AMGYLCHEDD: MAE'R AMGYLCHEDD YN DDENIADOL AC WEDI'I DDIOGELU, YN CEFNOGI LLES A FFYNIANT ECONOMAIDD

Crynodeb

Nod Sir Ddinbych yw sicrhau fod yr amgylchedd yn ddeniadol ac yn cael ei ddiogelu, ond hefyd yn cefnogi lles cymunedol a ffyniant economaidd. I gyflawni hyn, byddwn yn lleihau ein hól troed carbon a chynyddu defnydd o adnoddau adnewyddadwy ledled y sir. Rydym hefyd yn bwriadu cynyddu gwerth bioamrywiaeth y sir drwy ddiogelu rhywogaethau a chynefinoedd agored i newid er lles bywyd gwyllt a'r bobl sy'n byw ac yn ymweld â Sir Ddinbych. Ynghyd â hyn, nod Sir Ddinbych yw codi proffil y sir fel lle i gynnal digwyddiadau awyr agored sy'n manteisio ar ein hamgylchedd unigryw.

Statws Perfformiad

Derbyniol

Un ffordd y byddwn yn cyfrannu at amgylchedd mwy gwyrdd yw drwy wella effeithlonrwydd ynni ein tai cyngor. Ar ddiwedd y flwyddyn cofnodwyd bod cyfanswm o 957 (28%) o eiddo a arolygwyd gan y Cyngor wedi derbyn sgôr effeithlonrwydd ynni o 'C' neu uwch. Fodd bynnag, nodir nad yw pob arolwg o gyflwr y stoc wedi'i gwblhau ar hyn o bryd felly gall y ffigwr newid. Gan nad oes tai cyngor newydd wedi'u hadeiladu eto, nid oes gan yr un ohonynt sgôr effeithlonrwydd ynni o 'A'.

Mae trothwyon wedi'u gosod ar gyfer lleihau ein allyriadau carbon, gyda lleihad o 3% yn cael ei ystyried yn dderbyniol, lleihad o 4% yn cael ei ystyried yn dda a lleihad o 5% y flwyddyn yn cael ei ystyried yn ardderchog er mwyn cyflawni ein uchelgais o leihad o 15% dros y cyfnod o 5 mlynedd rhwng 2017-22. Mae Achos Busnes yn cael ei ddatblygu ar hyn o bryd i amlinellu sut y bydd hyn yn cael ei

gyflawni o ran ein asedau ein hunain (yn cynnwys adeiladau yr ydym yn eu meddiannu ac allyriadau o'n fflyd o gerbydau).

Mae cyfanswm effaith economaidd twristiaeth yn y sir bron yn £500 miliwn, ac mae perfformiad yma wedi tyfu'n gynyddol dros y pum mlynedd diwethaf.

Ar ddiwedd y flwyddyn roeddem wedi plannu dros 3,000 o goed i gynyddu brigdwf coed yn y Rhyl, o uchelgais pum mlynedd o 18,000 o goed. Bydd y Cyngor yn gweithio'n agos â'r gymuned drwy gydol y prosiect gyda nifer o gyfleoedd i gymryd rhan, yn cynnwys diwrnodau plannu cymunedol.

Ar ddiwedd y flwyddyn, roedd nifer y grugieir du, môr-wenoliaid bach, gwiberod, madfallod tywod a gwenyn ar

lefel 'dderbyniol' o fewn y sir. Mae'r rhywogaethau a'r grwpiau o rywogaethau hyn yn arbennig o bwysig oherwydd dim ond niferoedd bychan, niferoedd gostyngol ac ystod gyfyngedig sydd ohonynt. Rydym wedi amlinellu cynlluniau i wella poblogaethau'r rhywogaethau hyn dros gyfnod y cynllun pum mlynedd. Rydym hefyd wedi derbyn Statws Caru Gwenyn. Rydym nawr angen symud ymlaen â'r prosiect trwy ddynodi safleoedd Caru Gwenyn o fewn Sir Ddinbych, a chynnwys y gymuned ar bob cyfle.

Rydym wedi cynnal arolwg gyda'n preswylwyr i'w holi am ba mor fodlon yr ydynt â'r manau agored yn yr ardal ac fe fydd y canlyniadau yn barod yn yr hydref 2018.

Mae gennym uchelgais i gefnogi pob sector i gydweithio i gynyddu swm yr ynni sy'n cael ei gynhyrchu gan ffynonellau adnewyddadwy. Bydd prosiect yn cael ei ddwyn ymlaen yn ddiweddarach yn 2018, felly gall y dangosydd drafft newid wrth iddi ddod yn amlwg pa ddata y gellir ei gasglu a'i adrodd yn ddibynadwy i'n darparu â sefyllfa wybodus.

Cynnydd Rhaglen

Da

O'r saith prosiect sydd wedi'u nodi ar hyn o bryd, mae dau eisoes ar waith; plannu coed trefol a chynllun amddiffyn arfordir Dwyrain y Rhyl.

Bydd prosiect yn y dyfodol, a fydd yn cael ei gyflwyno i Fwrdd y Rhaglen, yn cynnig ymestyn y gwaith rheoli perygl llifogydd, ond bydd angen buddsoddi cyfalaf sylweddol. Bydd hyn yn cael ei ystyried yn ddiweddarach yn 2018, a bydd



Madfall y Twyni a ffotograffwyd gan y Swyddog Ecoleg Joel Walley

Yn seiliedig ar Asesiad Risg Llifogydd Cenedlaethol yn 2012, roedd 16,750 eiddo yn Sir Ddinbych mewn parth llifogydd, sydd rhwng 20% a 30% o'r holl eiddo yn y sir. Nododd yr adroddiad 'Llifogydd yng Nghymru' bod risg uchel o lifogydd i 3,250 eiddo a risg gymedrol neu isel i 13,200 eiddo arall. Mae Cynllun Amddiffyn Arfordir Dwyrain y Rhyl yn parhau a disgwylir y bydd yn dod i ben yn 2020, gyda 500 o'r eiddo hynny a oedd mewn perygl sylweddol o lifogydd yn elwa o leihad o ran risg llifogydd. Bydd prosiectau pellach yn cael eu datblygu drwy gydol cyfnod y Cynllun Corfforaethol i leihau'r risg o lifogydd ar draws Sir Ddinbych yn amodol ar gyllid.

penderfyniadau buddsoddiad yn cael eu cyflwyno ger bron y Grŵp Buddsoddi Strategol a'r Cabinet.

Mae prosiectau eraill o dan y flaenoriaeth hon yn canolbwyntio ar y rhaglen 'werdd'. Bydd y prosiect Bioamrywiaeth yn ceisio creu amodau lle gall Bioamrywiaeth ffynnu, nid yn unig drwy reoli ein safleoedd cefn gwlad ond drwy ddarparu cyngor arbenigol i'n partneriaid wrth

adeiladu, cynllunio ac ati i sicrhau fod cyfleoedd i liniaru effeithiau negyddol a gwella effeithiau cadarnhaol datblygiadau yn cael eu ceisio.

Mae 'cynyddu capasiti ynni adnewyddadwy ar draws y sir' yn faes newydd o waith ar gyfer y cyngor. Bydd y gwaith yn cael ei ddatblygu ar ddechrau 2019, ac yn ogystal â chael y potensial i ddarparu buddion amgylcheddol, gallai'r gwaith hefyd ddarparu cyfleoedd gwaith yn y sector ynni (*integreiddio* â blaenoriaeth Pobl Ifanc).

Mae'r ddau brosiect sy'n weddill yn canolbwyntio ar leihau allyriadau carbon yr adeiladau yr ydym ni (fel gweithwyr) yn eu meddiannu a'r cerbydau yr ydym yn eu defnyddio, a gwella effeithlonrwydd ynni tai'r cyngor. Yn ogystal â lleihau allbwn carbon, bydd y prosiect olaf hefyd o gymorth i leihau gwariant aelwydydd ar danwydd. Darperir y briffiau prosiect ar gyfer y rhain erbyn yr haf 2018.



Gwirfoddolwyr yn plannu coed

Môr- wennol fach yn gosod record newydd

Cafodd môr-wennol fechan, a fodrwywyd 25 mlynedd yn ôl, ei dal eto ym mis Mehefin 2018. Credir mai hon yw'r fôr-wennol hynaf yn y byd. Modrwywyd y fôr-wennol pan oedd yn gyw ar 8 Gorffennaf 1993 ar draeth Gronant gan Yr Athro David Norman. Deallir bod y fôr-wennol fechan hon wedi gosod record byd newydd am hir oes a'i bod yn dal yn gallu cael cywion. Mae Twyni Gronant, lle mae'r môr-wenoliaid bychain yn nythu, yn cael eu rheoli gan Wasanaethau Cefn Gwlad Sir Ddinbych.



Môr – wennol fechan a ffotograffwyd ar draeth Gronant gan y Swyddog Ecoleg Joel Walley



Gwenynen a ffotograffwyd ar flodyn gan y Swyddog Ecoleg Joel Walley

Sir Ddinbych yn ennill achrediad natur cenedlaethol

Mae Cyngor Sir Ddinbych wedi cael statws Caru Gwenyn gan Lywodraeth Cymru, cynllun gyda'r nod i wneud Cymru yn wlad sy'n gyfeillgar i'r creaduriaid sy'n peillio. Mae'r Cyngor yn bwriadu gweithio gydag ysgolion a grwpiau cymunedol i greu "gwestai" i wenyng a phryfaid mewn safleoedd Caru Gwenyn yn Sir Ddinbych, lleihau'r defnydd o blaladdwyr a chwynladdwyr ac adnabod safleoedd i'w gwella ar gyfer creaduriaid sy'n peillio trwy blannu blodau gwyllt a hadau blodau gwyllt. Bydd y Cyngor hefyd yn creu arwyddion "Caru Gwenyn Sir Ddinbych" i nodi pa ardaloedd sydd wedi'u cynnwys yn y cynllun ac i annog grwpiau cymunedol ac ysgolion i gyflawni arolygon peillio ac i rannu eu canlyniadau.

Disgyblion yn gwyllo natur mewn hafan amgylcheddol yn Rhuthun

Mae gwylwyr natur o ysgol gynradd Stryd y Rhos yn ymdrechu i warchod a gwella hafan cefn gwlad – sydd ddim ond tafliaid carreg o’u hysgol newydd.

Mae Gwasanaethau Cefn Gwlad Sir Ddinbych yn rheoli darn o dir ger ystâd Glasdir yn Rhuthun ar gyfer diddordeb bywyd gwylt, ac yn benodol ar gyfer dwy rywogaeth â blaenoriaeth: y dyfrgi a llygoden bengron y dŵr, rhywogaethau mamaliaid sy’n prysur ddiflannu ym Mhrydain.

Mae’r safle hon yn dir lliniaru ar gyfer rhywogaethau bywyd gwylt a warchodir. Felly, mae mynediad i’r safle wedi’i gyfyngu ond bu i’r Gwasanaeth Cefn

Gwlad gydnabod cyfle i’r ysgol newydd (ger y safle) ddefnyddio’r adnodd newydd hwn fel dosbarth awyr agored. Mae mynediad newydd yn cael ei greu i gysylltu’r ysgol â’r safle. Mae hyn wedi cynnwys adeiladu pont droed, tasg a gwblhawyd gan wirfoddolwyr lleol a staff y Gwasanaeth Cefn Gwlad.

Wrth symud ymlaen, bydd y bobl ifanc yn monitro’r bywyd gwylt ar y safle gyda chamerau Go Pro a thechnolegau eraill. Mae cuddfan wedi’i hadeiladu i helpu â hyn. Bydd Grŵp Eco Ysgol Stryd y Rhos hefyd yn helpu i arwain ymweliadau gan ysgolion eraill yn y sir, a chadw llygad ar ferlod Carneddau sy’n pori ar lystyfiant nad oes neb ei eisiau i annog blodau gwylt i ffynnu. Bydd yr ysgol hefyd yn cyflawni tasgau ymarferol megis tocio’r goeden helyg. Bydd y sgil-gynnyrch yn cael ei ailgylchu i greu nwyddau amrywiol a fydd ar werth yn ystod Ffair Haf Stryd y Rhos.



Gwirfoddolwyr Stryd y Rhos yn plannu coed yn Rhuthun

Datblygu Cynaliadwy

Y Cynllun Corfforaethol hwn yw'r cyntaf i ganolbwyntio mor drwm ar gadwraeth yr amgylchedd naturiol ac i dalu sylw penodol i gynnal bioamrywiaeth o fewn y sir. Dilynwyd y trywydd hwn o ganlyniad i ymgysylltiad Sgwrs y Sir, a gynhaliwyd fel rhan o ddatblygiad y Cynllun Corfforaethol ac wedi'i gymhell gan yr egwyddor *Cynnwys*. Fel rhan o'r ymarfer hwn, clywyd lleisiau'r bobl ifanc yn y gymuned. Roeddent yn pryderu am ddyfodol yr amgylchedd ac roeddent eisiau i'r Cyngor fynd ar drywydd newid o dan y thema hon.

Fel rhan o'r Cynllun Corfforaethol, bydd Sir Ddinbych (*ar y cyd* â Chyfoeth Naturiol Cymru) yn plannu 18,000 o goed erbyn 2022 fel ymrwymiad *hir dymor* i'r amgylchedd, ac i ddarparu mannau hamdden cymunedol cysgodol.

Amrywiaeth a Chydraddoldeb

Mae gan bawb yr hawl i fwynhau'r amgylchedd. Yn Sir Ddinbych, rydym wedi gwneud cynnydd sylweddol, nid yn unig o ran diogelu ein hadnoddau naturiol ond hefyd ei gwneud yn haws i bawb eu profi.

Bu i grŵp Siediau Dynion Dinbych gymryd rhan mewn arddangosfa ffotograffiaeth yn cynnwys y tirwedd o amgylch Llangollen a Dyffryn Alun. Roedd y prosiect yn gwella iechyd a lles unigolion drwy annog ymweliadau â lleoliadau newydd ac roedd hefyd yn gwneud darluniau o'r tirweddau trawiadol hyn yn hygyrch i bawb. Rydym wedi bod yn

Dechreuwyd ar y gwaith plannu yn yr Hydref / Gaeaf 2017 drwy blannu 3000 o goed a dros 500m o wrychoedd, gyda chymorth ysgolion a grwpiau cymunedol. Bydd y rhaglen hon yn parhau yn un ardal o'r Rhyl am gyfnod o bum mlynedd, bydd gwaith plannu pellach yn dechrau yn y Rhyl ac yn Ninbych yn yr Hydref / Gaeaf 2018.

Yn unol â'r thema carbon isel, rydym yn bwriadu lleihau lefelau'r allyriadau carbon o'n asedau ein hunain, archwilio cyfleoedd i gynhyrchu mwy o ynni gwyrdd drwy'r sir a byddwn yn sicrhau fod gan bob tŷ cyngor newydd sgôr effeithlonrwydd ynni o 'A'. Mae hyn yn dangos ein dull o wneud y gorau o fuddion o brosiectau, *integreiddio* gyda'n blaenoriaeth Tai a'r nod genedlaethol o Gymru Ffyniannus.



Cerddwyr yn crwddro yn Sir Ddinbych

gweithio gyda thirfeddianwyr i geisio newid camfeydd am giataiu mochyn ar lwybrau cyhoeddus er mwyn hwyluso mynediad i ddefnyddwyr â phroblemau symudedd. Gyda chaniatâd y tirfeddianwyr, rydym yn edrych ar hwyluso mynediad ar draws Sir Ddinbych drwy newid yr holl gamfeydd pan fo adnoddau yn caniatáu hynny a lle bo'r cyfle'n codi. Ar hyn o bryd mae prosiect parhaus i newid yr holl gamfeydd ger lan yr Afon Clwyd o Ruthun i Fodfari, ac mae rhan helaeth o'r adran ganol bellach wedi'i chwblhau. Cyllid grant gan Lywodraeth Cymru, a fydd yn dod i ben eleni, sydd wedi caniatáu i ni wneud y gwaith hwn. Byddwn yn edrych am gyllid arall i gynorthwyo'r rhaglen hon a sicrhau bod y Cynllun Gwella Hawliau Tramwy yn parhau i gydnabod a chefnogi ein gwaith i wella mynediad ar gyfer defnyddwyr sydd efallai yn ei chael yn anodd cael mynediad at lwybrau presennol.



Tramper Traws Gwlad

Mae tîm y Gwasanaeth Cefn Gwlad wedi prynu Tramper traws gwlad / sgwter symudedd i'r cyhoedd ei ddefnyddio ym Mharc Gwledig Loggerheads. Bydd y sgwter ar gael drwy wasanaeth archebu ymlaen llaw ac fe fydd yn cael ei gyflwyno dros y chwe mis nesaf. Nod y prosiect yw galluogi pobl â phroblemau symudedd i ymuno â'u ffrindiau a'u teuluoedd yn y parc.

POBL IFANC: MAN LLE BYDD POBL IAU AM FYW A GWEITHIO YNDDO, A BOD GANDDYNT Y SGILIAU I WNEUD HYNNY

Crynodeb

Rydym am i Sir Ddinbych fod yn fan lle mae pobl ifanc yn gallu ac eisiau ffynnu. I wneud hyn, mae'n rhaid bod darpariaeth addysg ragorol yn gweithio naill ochr â darpariaeth cyflogaeth gref i bawb, yn canolbwyntio ar sgiliau ar gyfer gwaith a sgiliau bywyd. Rydym hefyd yn ymwybodol bod lles corfforol ac emosiynol o oedran ifanc iawn yn bwysig, ac yn atal problemau rhag codi yn ddiweddarach yn ystod bywyd. Rydym hefyd eisiau sicrhau ein bod yn rhoi'r cychwyn gorau mewn bywyd i bobl ifanc, a hynny drwy weithio gyda'n partneriaid, ysgolion a busnesau.

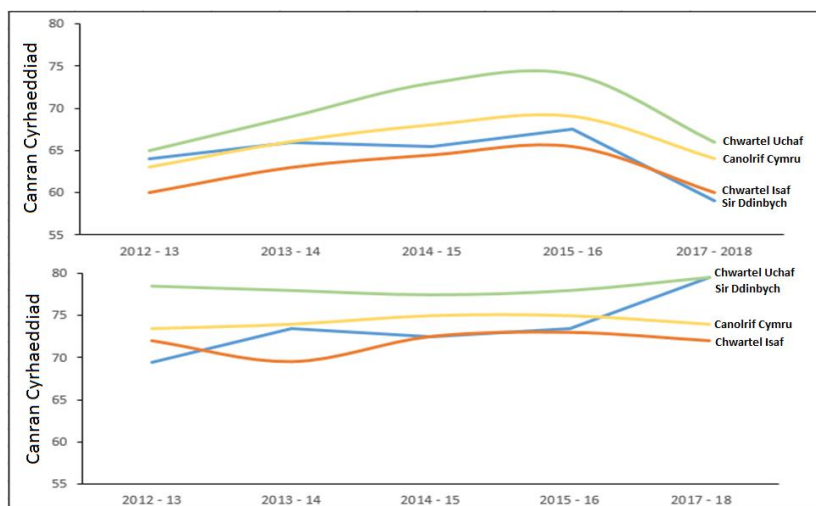
Statws Perfformiad

Blaenoriaeth ar gyfer Gwella

Yn seiliedig ar gyrhaeddiad yn yr Haf 2017, bu i 50% o ddisgyblion Blwyddyn 11 dderbyn 5 TGAU A* - C (yn cynnwys Saesneg neu Gymraeg (iaith gyntaf) a Mathemateg, yn erbyn 83.5% ohonynt yn ennill gradd gymesur ar ddiwedd Ysgol Gynradd (Blwyddyn 6). Ein uchelgais ar gyfer y Cynllun Corfforaethol yw gweld y gwahaniaeth hwn rhwng cyrhaeddiad ysgolion cynradd ac uwchradd yn mynd yn llai dros y pum mlynedd nesaf.

Mae data a gyhoeddwyd yn ddiweddar ar lefelau presenoldeb ysgolion cynradd ac uwchradd (blwyddyn academiaidd 2016-17) yn nodi bod y lefelau wedi gostwng 0.1%,

mae presenoldeb o fewn ysgolion cynradd yn parhau i fod yn y trydydd (derbyniol) ac mae lefel presenoldeb o fewn ysgolion uwchradd yn parhau i fod yn is na chanolrif Cymru (blaenoriaeth ar gyfer gwella). Mae archwiliad pellach yn dangos bod nifer yr absenoldebau a ganiatwyd wedi gostwng a bod nifer yr absenoldebau heb eu caniatáu wedi cynyddu. Caiff hyn ei briodoli i'r ffaith bod ysgolion yn ymgysylltu mwy â phroses cosb benodol y Cyngor, gan sicrhau bod unrhyw wyliau heb ei awdurdodi yn cael ei nodi yn briodol.



Mae perfformiad Sir Ddinbych yn yr arholad TGAU Saesneg fel iaith Gyntaf (siart uchaf) wedi symud i'r chwarter isaf. Fodd bynnag mae Cymraeg fel iaith Gyntaf (siart isaf) wedi gwella, ac nid yw bellach ond ychydig yn is na lefel y chwarter uchaf.

Mae canran yr unigolion 18 – 24 mlwydd oed sy'n hawlio budd-daliadau yn gysylltiedig â gwaith wedi cynyddu'r raddol yn Sir Ddinbych dros y flwyddyn ddiwethaf, sydd bellach yn 3.8%. Gyda'r Cynllun Corfforaethol newydd, mae trothwyon ar gyfer y mesur hwn wedi'u hadolygu. Yn flaenorol, yn dilyn yr argyfwng ariannol, nodwyd y sail ar gyfer gwella yn 4.6%. Nid yw hyn bellach yn berthnasol, a byddwn yn dychwelwyd i'r fethodoleg wreiddiol ar gyfer gosod trothwyon perfformiad, lle mae cyfartaledd Cymru (3.5% ar hyn o bryd) yn Goch. Blaenoriaeth ar gyfer Gwella. Bydd ein trothwy Rhagoriaeth yn parhau fel yr alldro ar gyfer Prydain Fawr (3% ar hyn o bryd). Ystyrir y mesur hwn yn Goch ar hyn o bryd: Blaenoriaeth ar gyfer Gwella.

Mae data newydd a gyhoeddwyd ym mis Ebrill o'r Rhaglen Mesur Plant Cymru wedi datgelu bod canran y disgyblion 4 – 5 oed sy'n cyrraedd pwysau iach yn lleihau, gan ein gosod ni yn y trydydd chwarterl (yn is na chanolrif Cymru a'r wythfed gwaethaf yn y byd).

Mae data cynnar o'r arolwg Agweddau Disgyblion at eu Hunain a'r Ysgol cyntaf yn galonogol ar y cyfan, yn dangos ymateb cadarnhaol gan ein disgyblion a'u teimladau am yr ysgol. Fodd bynnag, dim ond megis dechrau ydym ar ein gwaith yn yr ardal hon ac mae angen mwy o ddata i ddeall y perfformiad yn well.

Nid yw'r data corfforaethol ar gyfer nifer y gwirfoddolwyr ifanc yn ddigon cadarn ar hyn o bryd, oherwydd cyfyngiadau diogelu data sy'n ein hatal ni rhag nodi gwirfoddolwyr o dan 16 oed yn gywir. Mae'r materion hyn yn cael eu hystyried fel rhan o brosiect newydd sy'n cael ei ddatblygu gan y Cyngor yn ymwneud â chyfleoedd gwirfoddoli ar gyfer pobl ifanc.

Ar hyn o bryd mae 22 o'n 56 o ysgolion yn darparu addysg mewn adeiladau sydd o fewn y categorïau isaf (C a D) o ran cyflwr ac addasrwydd. Bydd rhaglen Band B y Rhaglen Ysgolion yr 21ain ganrif yn gostwng y ffigwr hwn dros amser, er y bydd rhai o ysgolion Sir Ddinbych yn parhau i fod yn y categorïau cyflwr isel hyn.



Ysgol newydd ar ystâd Glasdir yn Rhuthun

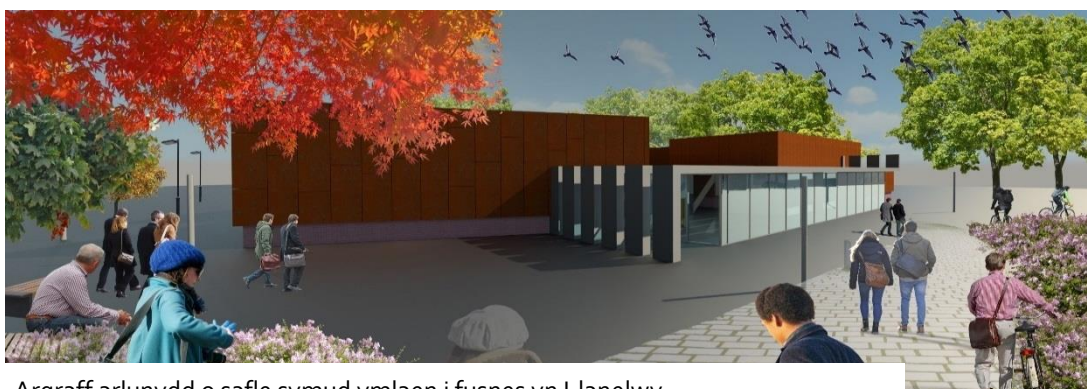
Mae 10 prosiect ar y gweill ar hyn o bryd sydd o blaid y flaenoriaeth hon, mae rhai ohonynt wedi'i dwyn ymlaen o'r rhaglen Uchelgais Economaidd a Chymunedol o dan Gynllun Corfforaethol Sir Ddinbych 2012-17. Mae gan rai o'r amcanion trosfwaol sawl prosiect ar waith i'w cefnogi, sef:

O dan 'Datblygu rhagor o gyfleoedd gwaith ar gyfer pobl ifanc' mae tair haen o waith: Datblygu gofod entrepreneuriaid yn seiliedig ar dechnoleg yn agos at gyfnewidfa cludiant; Cymorth Cyflogaeth i Bobl Ifanc; a TechZone - Llety Camu Ymlaen y Sector Twf. Mae gwaith eisoes yn mynd rhagddo ar yr olaf o'r prosiectau hyn. Mae'r gwaith hwn wedi'i osod o fewn cyd-destun gwaith Bwrdd Uchelgais Economaidd Gogledd Cymru a Bargaen Dwf Gogledd Cymru. Mae'r Cyngor yn parhau i ymrwymo i'w Strategaeth Uchelgais Economaidd 2013-23, sy'n ceisio helpu busnesau fynd o nerth i nerth, gan gynnig swyddi gwerth chweil, o ansawdd da, sy'n talu'n dda i'n preswylwyr; gan roi'r dulliau iddynt fwynhau ansawdd da o fywyd yn ein trefi a'n cymunedau.

Mae'r Cyngor ar y camau cyntaf o ddarparu ei brosiect arloesol, Barod am Waith, sy'n ceisio addysgu pobl ifanc am swyddi sydd ar gael drwy ddigwyddiadau gyrfaol / ffeiri swyddi a mentora. Yn ogystal, mae gwaith yn mynd rhagddo â Chynllun Dechrau Gweithio Sir Ddinbych, a fydd yn rhoi mynediad i bobl ifanc at brofiad gwaith gwerthfawr.

Bydd Band A o brosiectau Ysgolion yr 21ain ganrif yn dod i ben o dan y Cynllun Corfforaethol hwn, ac fe fydd Band B yn dechrau (yn amodol ar gadarnhad gan y Cabinet). Mae hyn yn debygol o gynnwys darpariaeth ysgol yn Ninbych, Y Rhyl a Llangollen, ond nid yw gwariant yn debygol o fod yn ofynnol tan o leiaf 2020.

Mae prosiect sy'n canolbwyntio ar adolygu anghenion rhieni a'r gefnogaeth sydd ar gael iddynt wrthi'n cael ei ddatblygu. Ei nod yw sicrhau fod gan blant o bob oedran les corfforol a meddyliol da, a'u bod â'r gallu i fyw bywydau hapus.



Araraff arlunvdd o safle symud vmlaen i fusnes vn Llanelwv

CELF AR Y CYD – dod â theuluoedd ynghyd yn ystod cyfnod pontio

Mae CELF AR Y CYD yn brosiect ymgysylltu creadigol i blant oed cyn ysgol a'u rhieni a ddarperir gan artist proffesiynol a gweithwyr addysg ac iechyd proffesiynol. Roedd yn brosiect peilot a gydlynwyd gan bartneriaid strategol allweddol i wella rhyngweithiol teuluol a chefnogi'r cyfnod pontio i'r ysgol ar gyfer plant y blynyddoedd cynnar.

Fel rhan o'r rhaglen, gwahoddwyd rhieni a'u plant tair oed i fynychu gweithdai creadigol o safon uchel yn wythnosol dros gyfnod o chwe wythnos. Roedd y sesiynau hyn yn darparu'r cyfle i rieni a phlant y blynyddoedd cynnar gael profiadau creadigol mewn dull diogel, strwythuredig ac wedi'i gefnogi. Roedd y sesiynau hyn wedi'u hanelu at rieni â phlant tair oed a fyddai'n dechrau yn y dosbarth meithrin ym mis Medi, gyda'r nod o gefnogi'r plant yn ystod y cyfnod pontio i'r ysgol (gweithio gydag ysgolion dwyieithog ac ysgolion arbenigol, a hyrwyddo rhaglen gynhwysol).

Roedd y rhieni o'r farn bod eu plant wedi elwa yn gymdeithasol ac yn addysgol o ganlyniad i fynychu'r sesiynau CELF AR Y CYD. Er enghraifft, roedd rhieni yn falch bod eu plant yn dysgu sut i afael mewn siswrn yn gywir ac yn dysgu am liwiau a siapiau cyn dechrau yn yr ysgol ym mis Medi. Roedd cymdeithasu â phlant eraill hefyd yn bwysig i'r rhieni, roedd y cyfle i'w plant chwarae mewn amgylchedd gwahanol gyda phlant eraill o'r un oedran hefyd yn werthfawr iawn. Roedd canlyniadau'r holiaduron a luniwyd yn

dilyn y prosiect yn nodi nad oedd y rhan fwyaf o'r rhieni yn poeni am eu plant yn dechrau yn yr ysgol ym mis Medi. Datgelodd un rhiant nad oedd hi wedi dysgu sut i ddarllen tan oedd yn 12 mlwydd oed, felly roedd o'r farn bod mynychu CELF AR Y CYD gyda'i mab yn bwysig iawn oherwydd y budd addysgol yr oedd ei mab yn ei gael.



Mamau a babanod yn mynychu sesiynau CELF AR Y CYD

TRAC – cefnogi pobl ifanc 11-24 oed nad ydynt yn ymgysylltu ag addysg

Dan arweiniad Cyngor Sir Ddinbych, mae prosiect TRAC yn gweithredu ar draws y chwe sir yng Ngogledd Cymru. Mae TRAC wedi'i anelu at gefnogi pobl ifanc 11-24 oed nad ydynt yn ymgysylltu ag addysg ac mewn perygl o fod yn NEET (dim mewn Addysg, Cyflogaeth na Hyfforddiant).

Mae un buddiolwr, a arferai fod yn ddyn ifanc rhagfarnllyd nad oedd yn ymgysylltu ag addysg, bellach wedi datblygu'n fyfyrwr ymroddedig.

Roedd Ben (nid enw iawn y plentyn) yn fachgen ifanc gwylidwrus a swil, nad oedd yn gallu ymddiried yn eraill ac roedd ganddo hefyd berthynas anodd â'i dad. I ddechrau, roedd yn anodd ymgysylltu â Ben ond bob yn dipyn fe ddechreuodd ymddiried yn y tîm TRAC. Fodd bynnag, roedd diffyg gallu Ben i ymddiried yn dal y cymorth a oedd yn bosibl ar ei gyfer yn ei ôl gan ei roi mewn perygl o beidio â chwblhau ei gymhwyster BTEC. Drwy gwrdd â Ben ochr yn ochr â myfyrwyr mwy hyderus, fe welodd y perthnasau o ymddiriedaeth yr oedd gan y myfyrwyr eraill â'r tiwtoriaid, ac fe arweiniodd hyn at fwy o ymgysylltu gan Ben. Fe arweiniodd hyn at Ben yn cwblhau ei gymhwyster ac yn mynychu lleoliad gwaith pellach yn defnyddio tocyn bws a ddarparwyd gan y prosiect.

Mae'r ymgysylltiad parhaus gan y prosiect TRAC wedi cael effaith gadarnhaol ar addysg Ben, gydag adborth ardderchog gan ei diwtor ar y cwrs. Mae hefyd wedi rhoi'r hyder i Ben ddechrau gweithio mewn bwyty lleol, yn golchi llestri yn y gegin. Y flwyddyn nesaf, mae'n gobeithio gwneud blwyddyn arall yn y coleg ac mae'n edrych ymlaen at ailddechrau ym myd addysg gan wybod y bydd yn gallu llwyddo.



Drwy ymgysylltiad Sgwrs y Sir a thrwy wrando ar ddyheadau pobl ifanc ar gyfer y dyfodol, rydym wedi llwyddo i ddeall y mathau o swyddi y bydd pobl ifanc yn cael boddhad ohonynt ac yn cynnig gyrfaoedd proffidiol a boddhaus sydd yn bwysig i bobl ifanc. Gyda hyn mewn golwg mae nifer o brosiectau o fewn y Cynllun Corfforaethol â'r nod o ddarparu pobl ifanc â chymwysterau yn ogystal â'r sgiliau sydd eu hangen ar gyfer y genhedlaeth nesaf o waith (*hirdymor*).

Fel rhan o weithgareddau *cydweithio* prosiect OPUS, mae llawer o bobl ifanc yn dechrau ar eu gyrfaoedd drwy gael profiad gwaith yn y trydydd sector.

Mae cynlluniau ar y gweill ar gyfer canolfan entrepreneuraidd a sgiliau digidol er mwyn darparu busnesau newydd â'r gallu a'r rhwydweithiau i lwyddo mewn sector digidol sy'n tyfu. Mae grant sgiliau pobl ifanc hefyd wedi'i ddatblygu i ddarparu hyfforddiant i ddatblygu gyrfaoedd yn y camau cynnar,

a fydd yn darparu buddion *hirdymor* ar gyfer ymgeiswyr.

Mae ffocws hefyd ar les meddyliol a 'sgiliau byw' ar gyfer pobl ifanc (rheoli cyfrifon banc, bod yn brynwyr synhwyrol ac ati). Mae'r pwyslais hwn o ganlyniad uniongyrchol i *gynnwys* pobl ifanc yng ngweithgaredd Sgwrs y Sir, a dylai *atal* sefyllfaoedd rhag peryglu gallu pobl ifanc i ffynnu.

Mae Cyngor Sir Ddinbych yn buddsoddi'n sylweddol yn nyfodol y Rhyl trwy raglen strategol o brosiectau a elwir yn "Uwch Gynllun Y Rhyl". Fel rhan o'r rhaglen hon, mae adnewyddiad Glan Môr y Rhyl wedi derbyn buddsoddiad o £25M gyda'r bwriad o roi hwb i economi'r Rhyl a chreu dros 250 o swyddi dros y ddwy flynedd nesaf gan gynnwys 62 ohonynt ym mharc dŵr newydd SC2. Mae'r buddsoddiad yma yn y dyfodol eisoes wedi dwyn sylw Cronfa'r Tywysog, sydd wedi bod yn cynnal astudiaethau achos ar y datblygiadau hamdden, ac ar fwyty 1891 yn benodol oherwydd y cyfleoedd a grëwyd yno ar gyfer pobl ifanc.



Yn Sir Ddinbych, rydym yn ymwybodol fod gan blant angen y dechrau gorau mewn bywyd er mwyn iddynt barhau i dyfu a datblygu'n unigolion hapus, iach a ffyniannus. Drwy'r Cynllun Corfforaethol rydym wedi sicrhau fod pob plentyn ifanc yn derbyn yr un cyfleoedd.

Pobl ifanc yn cael eu cefnogi i gyflawni eu potensial

Mae Gwasanaeth Cyfleusterau, Asedau a Thai y Cyngor wedi gweithio mewn partneriaeth â Chwaraeon Cymru, Bwrdd Iechyd Prifysgol Betsi Cadwaladr, Iechyd Cyhoeddus Cymru, y Rhaglen Atgyfeirio Ymarfer Corff Genedlaethol a Gweithgareddau Awyr Agored Dug Caeredin i ddarparu ystod o gyfleoedd hamdden egniol wedi'u targedu'n benodol at bobl hŷn, anabl ac iau. Mae'r rhain wedi cynnwys nofio am ddim i blant dan 16 oed yn ystod gwyliau'r ysgol a sesiynau nofio am ddim i bobl dros 60 oed drwy gydol y flwyddyn.

Derbyniodd Ysgol Llywelyn Wobr Marc Arian i Ysgolion ar 8 Chwefror o ganlyniad i gael dros 15% yn fwy o fyfyrwyr yn cerdded a beicio i'r ysgol ac adref. Mae taith ysgol heini yn cynnwys cymaint o fanteision i bobl ifanc ac ysgolion, o gynyddu lefelau ymarfer corff y disgyblion, helpu i hybu iechyd meddwl a lles corfforol y myfyrwyr, lleihau'r nifer o geir ger giatiau'r ysgol a chreu gwell amgylchedd ar gyfer y gymuned ysgol gyfan.

Pobl ifanc yn cael eu cefnogi drwy gyfleusterau a rhaglenni ysgolion

Mae ein hysgolion wedi derbyn cydnabyddiaeth eang ar gyfer ystod eang o raglenni cyfoethogi, sydd â'r nod o ganiatáu i bobl ifanc dyfu i fyny yn iachach ac yn hapusach.

Mae ymgysylltiad y Tîm Arlwyo â'r Rhaglen Cyfoethogi Gwyliau Ysgol dros y ddwy flynedd ddiwethaf wedi bod yn llwyddiannus iawn. Er i'r prosiect cychwynnol yn 2016 gynnwys pedair ysgol yn unig, cynyddwyd y nifer yn 2017 i wyth ysgol, gyda chynnydd pellach yn 2018 i 16 o ysgolion. Mae'r prosiect hwn yn cynnwys gweithio'n agos gyda'r ysgolion, sefydliadau cymunedol lleol a'n hadran Lles Cymunedol.

Enillodd Ysgol Carreg Emlyn y wobr uchaf ar gyfer iechyd a lles. Mae Ysgol Carreg Emlyn wedi derbyn Gwobr Ansawdd Cenedlaethol – y wobr uchaf y gall ysgol ei chael – drwy Rhwydwaith Cymru o Gynlluniau Ysgolion Iach. Dyfarnwyd y wobr hon i'r ysgol gan ei bod wedi dangos y safon uchaf o ran dangosyddion ar draws saith pwnc iechyd, yn cynnwys iechyd meddyliol ac emosiynol, lles a pherthnasau, yr amgylchedd a diogelwch.

Mae'r prosiect TRAC 11-24 sydd dan arweiniad Cyngor Sir Ddinbych hefyd wedi derbyn cydnabyddiaeth drwy ennill dwy wobr. Mae'r prosiect, sy'n cael ei gynnal ar draws y chwe awdurdod yng Ngogledd Cymru, yn cefnogi pobl ifanc 11-24 sydd mewn perygl o fod yn NEET (ddim mewn Addysg, Cyflogaeth na Hyfforddiant). Cydnabuwyd y prosiect yn ystod digwyddiad gwybodaeth blyneddol y Gronfa Buddsoddi a Strwythurol Ewropeaidd yn Abertawe.

Gwella'r wybodaeth a ddefnyddir i arwain pobl ifanc

Er mwyn amrywio'r lleisiau a glywir wrth drafod sut mae ein hysgolion yn cael eu rhedeg, mae Sir Ddinbych wedi datblygu ymgyrch hyrwyddo i annog pobl amrywiol i fod yn llywodraethwyr ysgol.

Er mwyn caniatáu i leisiau pobl ifanc gael eu clywed, mae Cyngor Yr Ifanc newydd wedi'i roi ar waith dros gyfnod cychwynnol o dair blynedd. Fel rhan o sefydlu Cyngor Yr Ifanc, ymgynghorwyd â dros 3,000 o bobl ifanc ac mae'r materion y maent eisiau eu trafod wedi'u nodi. Yn dilyn sawl cyfarfod llwyddiannus iawn, mae Pennaeth Addysg Cyngor Sir Ddinbych wedi gwneud cais am waith dilynol gydag ysgolion drwy Gyngor Yr Ifanc, yn tanategu deialog a gweithredu.

Mae ysgolion yn derbyn y wybodaeth ddiweddaraf am y perygl o fwlio, a gobeithir, drwy well ymwybyddiaeth a gweithredu, y bydd modd gostwng cyfraddau bwlio 2016-17 ymhellach. O'r wybodaeth yr ydym wedi ei derbyn, rydym yn ymwybodol bod 96 achos o fwlio wedi'i adrodd ar draws ysgolion cynradd ac uwchradd yn ystod blwyddyn academaidd 2016-17. Rydym yn gwybod bod 57 achos o fwlio wedi digwydd yn 2016 -17. Lle bo'n bosibl, mae'r achosion o fwlio wedi cael eu dadansoddi yn wahanol fathau o fwlio, a restrir isod:

- 68 'anhysbys' (sy'n golygu nad oedd yr ysgol yn gallu nodi math na rheswm penodol am y bwlio)
- 18 yn ymwneud ag ymddangosiad
- 2 yn ymwneud â thlodi / amddifadedd
- 8 "wedi'u seilio ar hunaniaeth"
- 4 yn ymwneud â hil, crefydd, cred
- 3 yn ymwneud â chyfeiriadedd rhywiol
- 1 yn ymwneud ag anabled



Rhaglen Cyfoethogi Gwyliau Ysgol

Mae pobl ifanc yn wydn ac mae ganddynt y sgiliau cywir i ffynnu.

Mae meddu ar y sgiliau cywir ar gyfer bywyd a gwaith bwysig ar gyfer datblygiad pobl ifanc yn y gymuned. I ddarparu sgiliau iaith ar gyfer bywyd, mae'r Gwasanaeth Ieuencid yn parhau i gydweithio â'r Urdd i hyrwyddo'r Gymraeg a diwylliant Cymreig ymhlith pobl ifanc (y prosiect 'Welsh is a Winner' sydd wedi ennill gwobrau). Yn ychwanegol at hyn, mae pobl ifanc bellach yn gallu derbyn 'canlyniad dysgu a gofnodwyd'. Mae'r system hon yn ffordd effeithiol o gofnodi cyfranogiad cadarnhaol pobl ifanc ar draws ystod o 'sgiliau meddal' a meysydd sy'n fwy anodd i'w mesur.

Mae Grŵp Cyfeirio'r Iaith Gymraeg ar gyfer Gwaith Ieuencid wedi'i sefydlu a disgrifiadau swyddi wedi'u diweddarau er mwyn galluogi siaradwyr Cymraeg i gael ei recriwtio ac yna eu hyfforddi mewn gwaith ieuencid.

Mae Cyngor Sir Ddinbych yn cymryd camau i wella cyrhaeddiad yr unigolion hynny sydd wedi bod dan anfantais yn ystod eu bywydau. Yn 2017, roedd 16 o blant yng ngofal yr awdurdod lleol ym mlwyddyn 11. Llwyddodd 10 o'r rhain i gael cymwysterau ffurfiol gan gynnwys 5 a enillodd Drothwy L1 ac 1 a gyflawnodd L2+. Roedd y rhan fwyaf na lwyddodd i ennill cymhwyster ffurfiol mewn llety diogel neu roedd ganddynt broblemau iechyd sylweddol. Ac eithrio'r rhai mewn llety diogel, mae pob plentyn wedi cael lle mewn coleg neu 6ed dosbarth. Mae hyn yn gyson gyda phroffil y blynyddoedd blaenorol.

Mae gan bobl ifanc gyflogaeth sy'n apelio ac sy'n cyd-fynd â'u sgiliau.

Mae paru y sgiliau y mae pobl yn meddu arnynt â'r swyddi y mae pobl eu heisiau yn sbardun sylweddol i gynllun economaidd Sir Ddinbych. Mae'r cynllun hwn yn dechrau â datblygu pobl ifanc ond mae hefyd yn cynnwys sefydlu llwybrau gyrfaol boddhaus a fydd yn parhau i fod yn foddhaus yn y gweithle. Er mwyn gwneud hyn rydym wedi penodi Prif Reolwr Cyflogaeth Strategol i ddod â gwaith rhaglenni trechu tlodi cenedlaethol ynghyd yn Sir Ddinbych. Uwchlaw popeth, mae'r gwaith yn cefnogi ein blaenoriaeth Uchelgais Economaidd a Chymunedol a hefyd yn cefnogi'r agenda Trechu Tlodi. Bydd yr holl waith hwn yn cyfrannu at gael gwared ar rywfaent o'r rhwystrau i gyflogaeth y mae dinasyddion di-waith yn eu hwynebu, gan weithio tuag at ddileu anghydraddoldeb.

Fel rhan o waith Sir Ddinbych i gyflawni ei Strategaeth Uchelgais Economaidd a Chymunedol, mae'r Tîm 14 -19 hefyd yn rheoli ac yn cyflwyno'r prosiect Barod am Waith. Mae'r prosiect Barod am Waith yn fuddsoddiad sylweddol gan yr awdurdod lleol ac mae hefyd yn un o'r blaenoriaethau sydd wedi'u nodi yn y Cynllun Corfforaethol 2017 -22, diwallu anghenion Pobl Ifanc. Rydym wedi darparu dros 50 o leoliadau gwaith estynedig a dan gymorth ar gyfer carfan Blwyddyn 11 ers mis Medi 2017.

Yn ogystal â'r rhaglen 'Barod am Waith' rydym wedi sefydlu prosiect mewnol o'r enw Cynllun Dechrau Gweithio Sir Ddinbych, i gynnig profiad gwaith o fewn Cyngor Sir Ddinbych i breswylwyr. Rydym yn awyddus i dargedu hyn tuag at ardaloedd lle all anfantais atal unigolion rhag datblygu. Mae Sir Ddinbych fel sefydliad bellach yn defnyddio'r Cynllun Hyder mewn Pobl Anabl ar gyfer recriwtio, cefnogi a hyrwyddo pobl anabl yn ein gweithle.

EGWYDDORION ALLWEDDOL

Mae gennym ni yng Nghyngor Sir Ddinbych sawl egwyddor allweddol sy'n sail i'r oll yr ydym yn ei wneud. Rydym wedi ymrwymo i'r Egwyddorion Datblygu Cynaliadwy, a nodir yn Neddf Llesiant Cenedlaethau'r Dyfodol (Cymru) 2015, i gydraddoldeb ac amrywiaeth ac i gefnogi'r Iaith Gymraeg.

Am y rheswm hwn, mae ein hamcanion cydraddoldeb strategol a'n hamcanion lles wedi'u hintegreiddio. Gyda'i gilydd maent yn ffurfio ein Cynllun Corfforaethol. Felly mae cynnydd yn erbyn y ddau amcan wedi'i adrodd o fewn y ddogfen hon o dan bob blaenoriaeth.

Gweler sylwebaeth isod ar sut mae'r egwyddorion hyn yn cael eu cefnogi drwy waith ar draws y Cyngor cyfan – nid y cynllun corfforaethol yn unig. Mae'n cynnwys crynodeb o'r casgliadau o'n hadroddiadau ar Ddyletswydd Cydraddoldeb y Sector Cyhoeddus, ac eglurhad o sut mae ein busnes ni yn cefnogi'r Safonau Iaith Cenedlaethol.

DATBLYGU CYNALIADWY

Yn dilyn cyflwyniad Deddf Llesiant Cenedlaethau'r Dyfodol (Cymru) 2015, mae ymrwymiad Cyngor Sir Ddinbych i ddatblygu cynaliadwy wedi'i sefydlu ymhellach yn ein polisiau a'r fframweithiau gwneud penderfyniadau, ac mae wedi bod yn yrrwr allweddol o safbwynt ein dull wrth ddatblygu strategaeth gorfforaethol.

Ym mis Mai 2017, daethom i ben â phrosiect a oedd yn adolygu ein fframweithiau cynllunio a gwneud penderfyniadau allweddol yng ngoleuni'r Ddeddf. Roedd hyn yn cynnwys:

- i. Adolygu dogfennau yn ein fforymau democrataidd, yn cynnwys Cylch Gorchwyl ar gyfer Pwyllgorau, ein Cyfansoddiad, templedi Adrodd Cyfarfodydd ac ati;
- ii. Dysgu a Datblygu ar gyfer Staff ac Aelodau;
- iii. Cynllunio'r Gweithlu;
- iv. Caffael;
- v. Rheoli Asedau;
- vi. Aseiad Effaith;
- vii. Ymgysylltu;
- viii. Archwilio Mewnol;
- ix. Rheoli Perfformiad;
- x. Rheoli Risg;
- xi. Cynllunio Ariannol Tymor Canolig a Hir.

Mae datblygiadau o bwys arbennig yn cynnwys creu'r wefan Asesiad o Effaith ar Les, sy'n cael ei defnyddio'n aml gan staff ac aelodau er mwyn eu galluogi i wneud penderfyniadau gwell sy'n gwirio i ba raddau mae'r egwyddorion Datblygu Cynaliadwy wedi eu gweithredu ar unrhyw brosiect, yn ogystal â'r effaith debygol (cadarnhaol neu fel arall) o fewn cyd-destun y saith nod lles. Mae'r wefan wedi derbyn ymateb da yn gorfforaethol ac mae diddordeb gan bartneriaid a'r gymuned o ran ei defnydd.

Mae proses ar gyfer ystyried ac ymateb i Risgiau Cymunedol wedi ei llunio, lle mae risgiau ar draws y sir yn cael eu cofnodi a'u trafod yn ein Asesiad Lles Lleol er mwyn ein galluogi ni i nodi blaenoriaethau.

Yn ystod y broses hon, sylweddolom fod ein dull o Ymgysylltu angen ei addasu er mwyn sicrhau fod preswylwyr yn rhan o drafodaethau am benderfyniadau sy'n effeithio arnynt yn llawer cynharach nag o'r blaen. Er mwyn hwyluso hyn, mae Porth Ymgysylltu newydd wedi'i sicrhau, a fydd yn ein galluogi ni i drefnu ein gweithgareddau ymgysylltu yn well a monitro'r dull a weithredir er mwyn ein galluogi ni i chwilio am gyfleoedd i wella'n barhaus.

Fel partner statudol allweddol ar Fwrdd Gwasanaethau Cyhoeddus Conwy a Sir Ddinbych cyhoeddwyd Asesiad Lles Lleol ar-lein ym mis Ebrill 2017. Roedd yr Asesiad hwn yn seiliedig ar ddata, gwaith ymchwil lleol a chenedlaethol, ac, yn bwysicaf oll, sgysiau gyda phreswylwyr, ymwelwyr a busnesau drwy Sgwrs y Sir. Mae'r asesiad i'w weld ar wefan Bwrdd Gwasanaethau Cyhoeddus Conwy a Sir Ddinbych (<https://conwyanddenbighshirelsb.org.uk/home/english-wellbeing-assessment/>) Mae'n adnodd byw a hygyrch sy'n cael ei gadw'n gyfredol. Mae hwn yn cael ei ystyried yn arfer da gan awduron Deddf Llesiant Cenedlaethau'r Dyfodol (Cymru) 2015 yn Llywodraeth Cymru, sydd wedi gwahodd swyddogion Cyngor Sir Ddinbych i drafod eu dull mewn fforymau cenedlaethol.

CYDRADDOLDEB AC AMRYWIAETH

Yn ein hymagwedd at brif ffrydio gwybodaeth am gydraddoldeb ac amrywiaeth (gan sicrhau ei bod ar gael yn hawdd ledled y Sir) rydym wedi creu tudalennau Cydraddoldeb ac Amrywiaeth ar ein gwefan. Mae'r rhain yn pwysleisio ein hymrwymiad i ddathlu amrywiaeth a hyrwyddo cydraddoldeb ym mhopeth a wnawn, i wella ansawdd bywyd pawb sy'n byw, yn gweithio ac yn ymweld â Sir Ddinbych.

Mae Cyngor Sir Ddinbych yn aelod o Rwydwaith Cydraddoldeb Sector Gyhoeddus Gogledd Cymru. Cynhelir y cyfarfodydd bob dau fis ac mae Aelodau'r Tîm Cynllunio Strategol yn mynychu'r cyfarfodydd.

Gan fod y penderfyniad i osod Nodau Lles Cyngor Sir Ddinbych wedi'i gymell gan y nodau lles cenedlaethol – mae Cymru Gyfartal yn un ohonynt – mae gweithredoedd sy'n hyrwyddo cydraddoldeb ac yn mynd i'r afael ag anghydraddoldeb yn hanfodol i'n Cynllun Corffoethol. Mae enghreifftiau a mwy o wybodaeth am ein llwyddiannau i'w cael yn y sylwebaeth ar gyfer bob blaenoriaeth. Fodd bynnag, mae camau yr ydym yn eu cymryd i gefnogi cydraddoldeb a dathlu amrywiaeth yn ein portffolio ehangach, fel nodwyd isod, a'r rheiny sy'n cwrdd â'n Dyletswydd Cydraddoldeb y Sector Cyhoeddus o dan y Ddeddf Cydraddoldeb 2010.

Hyfforddiant

Rydym yn parhau i ddarparu hyfforddiant cydraddoldeb i staff trwy'r Llyfryn Parch. Mae e-fodiwl cydraddoldeb newydd ar-lein (yn cynnwys y Llyfryn Parch) wedi ei greu a'i gyfieithu. Bydd y modiwl ar gael drwy Blatfform GIG ar gyfer E-Ddysgu yn ddiweddarach eleni.

Ymgysylltu

Rydym wedi creu swydd newydd o fewn y Cyngor ar gyfer Swyddog Ymgysylltu â'r Cyhoedd, er mwyn gwella safon a chysondeb ymgysylltiadau â'r cyhoedd ar draws bob maes gwasanaeth a gyda phob preswlydd. Mae'r swydd bellach wedi'i llenwi ac mae rhaglen waith wedi'i gosod.

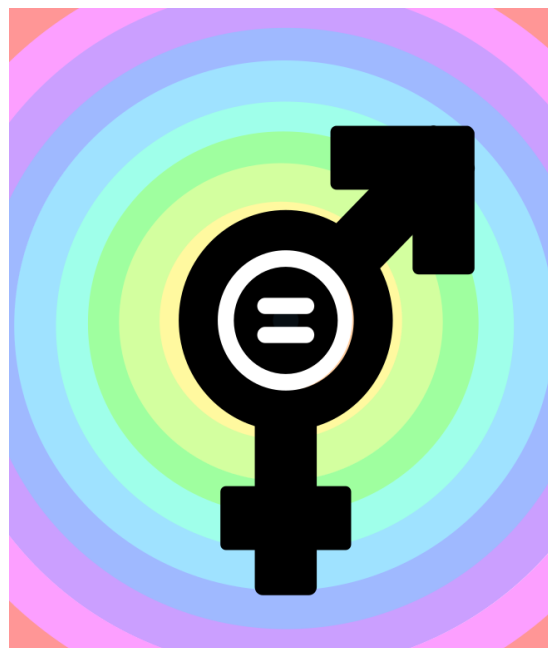
Mae'r holl waith a wnaed ar Sgwrs y Sir wedi cynnwys cysylltu â grwpiau o'r nodweddion a ddiogelir i ddylanwadu ar ailadroddiad newydd y cynlluniau.

Mae'r Cyngor wedi sefydlu Cyfamod Lluoedd Arfog a Chyn-filwyr sy'n sicrhau na fydd yr aelodau hynny o gymuned y Lluoedd Arfog yn dioddef unrhyw anfantais wrth gael gafael ar wasanaethau'r Cyngor.

Adrodd

Rydym wedi cynhyrchu adroddiad Dyletswydd Cydraddoldeb y Sector Cyhoeddus ar gyfer Ebrill 2016 – Mawrth 2017, yn manylu ein hymrwymiad a'n cydymffurfiad â'r ddeddfwriaeth hon.

Bob blwyddyn, mae gofyn i ni fel Awdurdod Lleol gyhoeddi adroddiadau i Lywodraeth Cymru yn rhoi manylion ein hymrwymiad a'n cydymffurfiad â Dyletswydd Cydraddoldeb y Sector Cyhoeddus mewn perthynas ag Archwiliad Cyflog Cyfartal (Mawrth 2017).

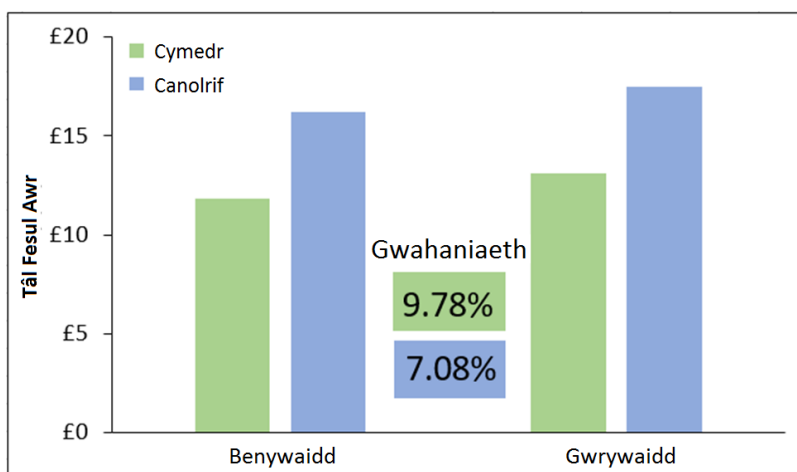


Cyflog Cyfartal

Mae'r bwlch tâl cymedrig (cyfradd fesul awr) yn 9.78%. Mae hwn wedi gwella'n sylweddol er y llynedd. Mae'n cynnwys holl weithwyr y Cyngor ar delerau ac amodau gwahanol. Mae'r bwlch tâl canolrif (7.08%) yn rhoi cyfradd nodweddiadol fwy cywir ac nid yw cyfran fach o gyflogau uchel yn effeithio arni. Mae'r newid yn y fethodoleg yn dangos bwlch tâl bychan rhwng y rhywiau, yn seiliedig ar gyfradd fesul awr yr holl weithwyr.

Rydym hefyd wedi archwilio'r bwlch tâl rhwng gweithwyr anabl a gweithwyr nad ydynt yn anabl (14.84%, yn seiliedig ar gyfradd gyfartalog fesul awr). Fodd bynnag, oherwydd y gyfran uchel o weithwyr sydd wedi gwrthod nodi eu statws anabledd, mae'n gogwyddo'r

ffigyrâu cyffredinol. Mae'n anodd gwneud dadansoddiad pellach heb ddod o hyd i'r unigolion yn y grŵp hwn o nodweddion a ddiogelir. Hefyd mae'r gyfran uchel o weithwyr sydd wedi gwrthod nodi eu hethnigrwydd yn peryglu'r hyder a ddengys yn y ffigyrâu ar y cyfan mewn perthynas â'r bwlch tâl rhwng Gweithwyr Du o Leiafrifoedd Ethnig a Gweithwyr Gwyn, sy'n awgrymu bwlch o (24.25% yn seiliedig ar y gyfradd fesul awr).



Mae'r gwahaniaeth tâl rhwng gweithwyr gwrywaidd a benywaidd Cyngor Sir Ddinbych ar hyn o bryd yn 9.78% o blaid gweithwyr benywaidd (Cymedr) neu 7.08% o blaid gweithwyr gwrywaidd (Canolrif).

YR IAITH GYMRAEG

Mae'r Safonau Iaith Gymraeg wedi'u creu gan Lywodraeth Cymru i sicrhau nad yw'r iaith Gymraeg yn cael ei thrin yn llai ffafriol na'r Saesneg. Mae'r safonau wedi'u creu i sicrhau fod pobl ar draws Gymru yn gallu cael mynediad at wasanaethau, a ddarperir gan y sector cyhoeddus, yn eu dewis iaith. Mae'r Safonau yn berthnasol i ystod eang o faterion, yn cynnwys gohebiaeth, hysbysebu, cyhoeddusrwydd, cyfarfodydd, cyfarchiadau dros y ffôn, creu polisïau a recriwtio. Mae hefyd yn edrych ar sgiliau iaith y gweithlu.

Mae'r Cyngor wedi mabwysiadu strategaeth ar sut mae'n bwriadu hyrwyddo'r iaith dros y pum mlynedd nesaf a bellach mae 12 mis wedi mynd heibio ers iddo ei mabwysiadu. Mae'r Strategaeth wedi'i thorri lawr yn feysydd amlwg: Plant a Phobl Ifanc (gan gynnwys addysg a gwaith ieuenctid); Busnes a'r Economi; Cymunedau; Gweinyddu Mewnol o fewn y Cyngor a datblygiad strategol yr iaith Gymraeg yn Sir Ddinbych. Ar ddiwedd y cyfnod adrodd diwethaf dim ond un Safon oedd ar ôl i fynd i'r afael â hi, sef sicrhau bod y fewnrwyd yn gwbl ddwyieithog. Ers hynny, mae'r Cyngor wedi cyflwyno mewnwyd gwbl newydd o'r enw Linc, mewn ymateb i Safonau'r Iaith Gymraeg. Mae'r fewnrwyd bellach yn gwbl ddwyieithog, gyda phob tudalen a dolen yn Gymraeg yn cyfateb â'r ochr Saesneg. Cyfrifoldeb y Tîm Cyfathrebu Corfforaethol yw cydlynu cynnwys y fewnrwyd ac mae'r tîm yn sicrhau fod yr holl wybodaeth yn gwbl ddwyieithog.

Cyflwynwyd swydd newydd o fewn yr awdurdod ar ddechrau 2018, gyda'r bwriad o wella cyfleoedd i hyrwyddo'r iaith Gymraeg o fewn yr awdurdod. Bydd y swyddog hwn yn rhoi cyngor a chymorth ar sut i gydymffurfio â Safonau'r Iaith Gymraeg ac yn rhoi arweiniad o ddydd i ddydd i staff sy'n dymuno hyrwyddo'r iaith Gymraeg. Mae gan bob gwasanaeth o fewn y Cyngor Hyrwyddwr Yr Iaith Gymraeg, ac mae cyfarfodydd yn cael eu cynnal yn chwarterol i fonitro cynnydd o ran y Safonau, ac i ddarparu fforwm i rannu'r arfer orau a gweithredu fel cyfaill beirniadol. Mae gan yr aelodau ddealltwriaeth fanwl o anghenion y Safonau a'r strategaeth gysylltiedig. Maent yn cynnal gwiriadau 'cwsmer cudd' a threfnu sesiynau ymwybyddiaeth a gweithgareddau ar gyfer cydweithwyr a dysgwyr.

Mae gofyn i bob gwasanaeth lunio cynllun gweithlu bob blwyddyn ac mae'n rhaid i'r cynllun hwn ystyried nifer y siaradwyr Cymraeg sydd wedi'u cyflogi o fewn gwasanaethau unigol. Gofynnir i'r holl Benaethiaid Gwasanaeth ystyried a oes ganddynt ddigon o siaradwyr Cymraeg o fewn eu gwasanaethau i ddarparu gwasanaethau gwbl ddwyieithog i'r cyhoedd. Mae gwasanaethau hefyd yn cael eu herio o ran eu cydymffurfedd â'r iaith Gymraeg yn ystod heriau gwasanaeth, proses sydd dan arweiniad uwch reolwyr a Chynghorwyr.

Bob chwe wythnos mae'r Tîm Gweithredol Corfforaethol (CET) yn derbyn diweddariad ar y prosiectau corfforaethol sydd ar y gweill yn Sir Ddinbych. Mae Cofrestr y Prosiect, a gynhyrchwyd drwy ein System Rheoli Perfformiad Verto, yn darparu'r wybodaeth statws diweddaraf a dynnwyd o Adroddiadau Uchafbwyntiau Prosiect a gymeradwywyd gan Bwyllgor Gweithredol y Prosiect.

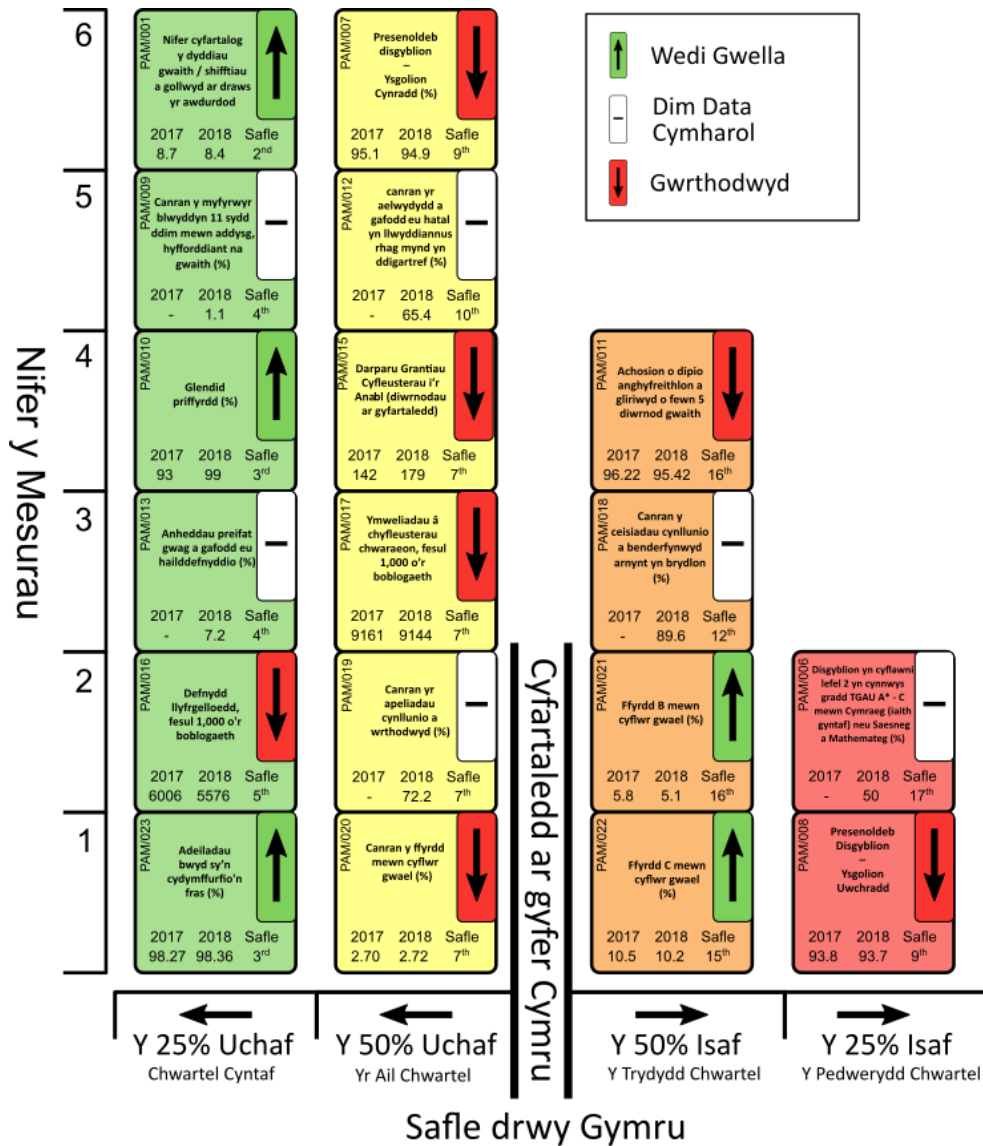
Adroddwyd ar 34 o brosiectau ar 25 Mehefin 2017. Adroddwyd am un prosiect (3%) gyda statws Oren: "Derbyniol"; Wyth prosiect (23.5%) gyda statws Melyn: "Da", a'r 25 prosiect a oedd yn weddill gyda statws Gwyrdd "Ardderchog":

Gweler Atodiad 1 am grynodeb o'r Prosiectau Corfforaethol.

PERFFORMIAD CYMHAROL

Rhyddhaodd Llywodraeth Cymru ac Uned Ddata Llywodraeth Leol ddata perfformiad 2017-18 pob awdurdod - Mesurau Atebolwydd Cyhoeddus (PAMs) - ar 6 Awst 2018. Fel mewn blynyddoedd blaenorol rhyddhawyd trosolwg o dueddiadau cenedlaethol gyda nhw. Fodd bynnag, ni fydd data Gwastraff na data Gofal Cymdeithasol yn cael eu rhyddhau tan fis Hydref a mis Tachwedd yn y drefn honno. Felly, bydd y safle a adroddwyd arno yma yn cael ei ddiweddarau ar yr adeg honno.

Isod gweler dangosydd perfformiad alldro sengl sy'n dangos perfformiad Cyngor Sir Ddinbych yn y Mesurau Atebolwydd Cyhoeddus. Mae hefyd yn cynnwys gwybodaeth gymharol gan gynnwys safle chwarterel a lleoliad Sir Ddinbych.



Cod	Rheswm dros y Dirywiad
PAM/006	O ganlyniad i newidiadau i DGAU yn 2017 nid oes modd i ni gymharu â blynyddoedd blaenorol. Yn 2017, bu gostyngiad o 8.7% o'i gymharu â gostyngiad cenedlaethol o 5.7%. Yn unol â'r darlun cenedlaethol, roedd gan ysgolion gyda chyfradd uwch o ddysgwyr cymwys am brydau ysgol am ddim ostyngiad mwy sylweddol. Mae gan ddwy o'n hysgolion dros 30% o ddisgyblion sy'n gymwys am brydau ysgol am ddim.
PAM/007	Yn ystod 2016-17 (blwyddyn academaidd) roedd 97,054 o absenoldebau awdurdodedig (gostyngiad o'r 97,403 a adroddwyd ar gyfer 2015-16), yn erbyn 33,927 o absenoldebau anawdurdodedig (i fyny o 27.804). Mae hyn yn cynrychioli cynnydd o 4.6% ers y flwyddyn flaenorol (130, 981, i fyny o 122, 207). Mae'r cynnydd o ran absenoldebau anawdurdodedig yn cael ei briodoli i'r ffaith bod ysgolion yn ymgysylltu mwy â phroses cosb benodol y Cyngor, gan sicrhau bod unrhyw wyliau heb ei awdurdodi yn cael ei nodi yn briodol.
PAM/008	Yn ystod 2016-17 (blwyddyn academaidd) roedd 85,777 o absenoldebau awdurdodedig (gostyngiad o'r 86,173 a adroddwyd ar gyfer 2015-16), yn erbyn 26,848 o absenoldebau anawdurdodedig (i fyny o 26.078). Mae hyn yn cynrychioli cynnydd o 0.3% ers y flwyddyn flaenorol (112,625, i fyny o 112, 251). Mae'r cynnydd o ran absenoldebau anawdurdodedig yn cael ei briodoli i'r ffaith bod ysgolion yn ymgysylltu mwy â phroses cosb benodol y Cyngor, gan sicrhau bod unrhyw wyliau heb ei awdurdodi yn cael ei nodi yn briodol. Mae'r Gwasanaeth hefyd wedi rhoi ymyriadau ar waith lle nad yw gweithdrefnau ysgolion o ran absenoldebau yn ddigon cadarn.
PAM/011	Yn 2017-18, fe newidiodd y gwasanaeth yr amserlen o glirio deunydd sydd wedi'i dipio'n anghyfreithlon gan benderfynu clirio deunyddiau ddwywaith yr wythnos yn hytrach na'i wneud yn ddyddiol, yn bennaf yng ngogledd y wlad. Mae hyn yn caniatáu gwell hyblygrwydd gan ein adnoddau, ond gall fod wedi cyfrannu at y gostyngiad bychan.
PAM/015	Mae cyflwyniad dwy system newydd ar ddechrau'r flwyddyn wedi effeithio perfformiad yn 2017-18. Yn gyntaf, y system TGCh newydd (Tacsomi) i brosesu Grantiau Cyfleusterau i'r Anabl; ac yn ail u system gaffael electronig newydd. Mae'r ddwy system bellach wedi'u sefydlu.
PAM/016	Mae'n debyg bod yr angen i gau Llyfrgell Llanelwy dros gyfnod o chwe mis i'w ailwampio wedi effeithio'n arw ar nifer yr ymwelwyr a gofnodwyd; a Llyfrgell Dinbych yn yr un modd. Roedd hefyd amhariad sylweddol yn Llyfrgell Y Rhyl wrth i waith gael ei wneud ar y to – mae'n bosib bod hyn hefyd wedi effeithio ar nifer yr ymwelwyr. Efallai bod niferoedd yr ymwelwyr ar gyfer y flwyddyn flaenorol hefyd wedi'u goramcangyfrif ar adegau lle'r oedd y teclynnau cyftri pobl wedi torri.
PAM/017	Mae dau ffactor wedi effeithio ar ein perfformiad yn y dangosydd hwn. Y cyntaf yw gostyngiad o ran presenoldeb ar y rhaglen chwaraeon ysgol 5x60 o ganlyniad i rannu amseroedd egwyl mewn rhai ysgolion, sy'n golygu bod llai o ddisgyblion yn gallu mynychu'r sesiynau cynlluniedig. Yr ail yw bod rhai safleoedd hamdden wedi gorfod cau yn ystod y flwyddyn er mwyn cynnal gwaith ailwampio (e.e. Canolfan Hamdden Llanelwy).
PAM/020	Nid yw amrywiad o 0.02 yn sylweddol ar gyfer sampl o'r math hwn.

Mae gwaith pob Cyngor yng Nghymru yn cael ei graffu gan reolyddion allanol i sicrhau ein bod yn defnyddio arian cyhoeddus yn effeithiol ac effeithlon i sicrhau manteision ar gyfer ein cymunedau. Mae gan Swyddfa Archwilio Cymru raglen flynyddol o waith archwilio ac asesu y bydd yn ei wneud yn y Cyngor, a bydd casgliadau'r gwaith hwn yn cael eu cynnwys mewn Adroddiad Gwella Blynyddol. Mae rheolyddion eraill yn gwneud gwaith pellach yn ymwneud â meysydd gwasanaeth penodol, a'r prif un yw Arolygiaeth Ei Mawrhydi dros Addysg a Hyfforddiant yng Nghymru (Estyn).

Darperir crynodeb o brif gasgliadau'r archwiliad allanol diweddar a'r gwaith asesu isod:

SWYDDFA ARCHWILIO CYMRU

Yn unol â Mesur Llywodraeth Leol (Cymru) 2009, mae Swyddfa Archwilio Cymru yn adolygu cynnydd y Cyngor yn flynyddol tuag at gyflawni ei amcanion a'i ragolygon er mwyn parhau i wella yn ystod y flwyddyn i ddod. Ar gyfer 2017-18, cadarnhaodd Swyddfa Archwilio Cymru bod y Cyngor, ar y cyfan, "yn bodloni ei ofynion statudol o ran gwelliant parhaus",

Os oes gan Swyddfa Archwilio Cymru bryderon sylweddol ynghylch y cynnydd a wnaed gan y Cyngor, neu'r trywydd y mae'n ei ddilyn, bydd yn gwneud argymhellion ffurfiol i newid. Nid oedd Adroddiad Gwella Blynyddol Sir Ddinbych yn cynnwys unrhyw argymhelliad ffurfiol i newid, yn adlewyrchu barn gadarnhaol Swyddfa Archwilio Cymru am y Cyngor.

Yn ychwanegol, cynhaliwyd mwy o adolygiadau wedi'u targedu gan Swyddfa Archwilio Cymru yn ystod 2017-18:

Adolygiad Safbwynt Defnyddwyr Gwasanaethau

Er mwyn deall 'safbwynt y defnyddiwr gwasanaeth' ym mhob cyngor yng Nghymru, yng Nghyngor Sir Ddinbych bu i Swyddfa Archwilio Cymru adolygu'r Gwasanaeth Tai er mwyn gweld a oedd y Cyngor yn defnyddio profiadau a dyheadau defnyddiwr gwasanaeth i hysbysu dyluniad a darpariaeth gwasanaethau ar gyfer Safon Ansawdd Tai Cymru.

Daeth yr adroddiad hwn i'r casgliad bod y rhan fwyaf o denantiaid y Cyngor yn fodlon â safon y gwasanaeth a bod y Cyngor yn dechrau cynnwys tenantiaid yn nyluniad y gwasanaethau, ond nid yw'r Cyngor bob amser wedi gwerthuso effaith newidiadau i wasanaethau.

Trosolwg a Chraffu - Parod at y dyfodol?

Roedd yr adolygiad hwn yn canolbwyntio ar barodrwydd swyddogaethau craffu Cyngor Sir Ddinbych ar gyfer y dyfodol. Ystyriodd Swyddfa Archwilio Cymru sut oedd y Cyngor yn ymateb i heriau presennol, yn cynnwys Deddf Llesiant Cenedlaethau'r Dyfodol (Cymru) 2015 a sut oedd y Cyngor yn dechrau craffu ar Fyrddau Gwasanaeth Cyhoeddus. Archwiliodd Swyddfa Archwilio Cymru sefyllfa'r Cyngor ar gyfer ymateb i heriau yn y dyfodol, megis pwysau parhaus ar arian cyhoeddus a symud tuag at weithio rhanbarthol rhwng awdurdodau lleol.

Daeth yr adroddiad hwn i'r casgliad bod swyddogaeth trosolwg a chraffu'r Cyngor yn ymateb yn dda i heriau presennol, fodd bynnag gallai gallu cyfyngedig i gefnogi craffu atal cynnydd yn y dyfodol ac mae cwmpas i aelodau Cabinet gyfrannu'n fwy gweithredol at drafodaethau craffu.

ESTYN

Nododd Estyn yn ei adroddiad ar Gyngor Sir Ddinbych yn 2018 bod uwch arweinyddiaeth gref wedi sicrhau ffocws penodol ar wella darpariaeth a chanlyniadau ar gyfer dysgwyr. Effaith hynod effeithiol o hyn yw'r ffordd y mae arweinwyr wedi dangos yr hyder i gyfuno'r Gwasanaeth Addysg a'r Gwasanaeth Plant yn ddiweddar a'u gwneud yn un gwasanaeth. Maent felly wedi llwyddo i ddarparu gwasanaeth integredig cydlynol ac effeithlon. Mae'r cam hwn yn cael effaith gadarnhaol iawn ar y ddarpariaeth sydd ar gael i blant a phobl ifanc ac mae hefyd yn cael effaith fuddiol ar les dysgwyr.

Ar y cyfan, mae'r rhan fwyaf o ysgolion yn Sir Ddinbych yn perfformio'n gyson dda. Er fod perfformiad ar draws yr ysgolion uwchradd wedi amrywio dros y tair blynedd diwethaf, mae safonau yng nghyfnod allweddol 4 ar gyfer bron bob dangosydd allweddol yn cymharu'n dda â'r rheiny mewn awdurdodau tebyg ar draws Gymru a gyda chanlyniadau cenedlaethol.

Mae'r awdurdod yn rhoi pwysigrwydd mawr ar lais y dysgwr, gan sicrhau bod llawer o blant a phobl ifanc yn manteisio ar gyfleoedd pwrpasol i rannu barn, pryderon a chyfleoedd ar gyfer gwella. Mae hyn yn galluogi dysgwyr i gael sianeli cyfathrebu clir er mwyn gwella gwasanaethau a darpariaeth yr awdurdod.

Mae'r Awdurdod Lleol yn adnabod ei ysgolion yn dda iawn ac yn eu cefnogi a'u herio yn effeithiol. Ar y cyfan, nodwyd bod gan Gyngor Sir Ddinbych ystod o ddarpariaethau priodol ar gyfer pobl ddi-amddiffyn ac mae'r rhain yn gyffredinol yn effeithiol wrth ddiwallu anghenion plant a phobl ifanc.

Maes Archwiliad	Dyfarniad
Canlyniadau	Da
Ansawdd y Gwasanaethau Addysg	Da
Arweinyddiaeth a Rheoli	Ardderchog

Yn dilyn ystyried effeithiolrwydd Cyngor Sir Ddinbych wrth ddarparu addysg a hyfforddiant o safon. Bu i Estyn argymell y gwelliannau canlynol:

- Lleihau'r amrywioldeb mewn canlyniadau mewn ysgolion uwchradd.
- Sicrhau fod y gwerthusiad o wasanaethau yn canolbwyntio'n glir ar fesur canlyniadau y mae plant a phobl ifanc yn eu cyflawni trwy'r gwasanaethau hynny.

ATODIADAU

ATODIAD 1 – COFRESTR PROSIECT CORFFORAETHOL SIR DDINBYCH (MEHEFIN 2018)

Ffydd o ran Cyflawni	Enw'r Prosiect	Carreg Filitir	Cost	Buddion nad ydynt yn Ariannol	Buddion Ariannol	Risg
	Cynllun Amddiffyn Arfordir Dwyrain y Rhyl					
	Prosiect PLANT: Plannu Coed Trefol	AMH.		AMH.	AMH.	
	Adnodd Cynllunio a Datblygu Cymunedol					
	CAFFAEL: Datblygu Cyflenwyr Lleol					
	Barod am Waith				AMH.	
	Tref Rhuthun: Datblygu Glasdir - Ail-leoli Ysgol Pen Barras ac Ysgol Stryd y Rhos					
	Adolygiad Ardal Rhuthun: Ysgol Ardal newydd ar gyfer Ysgol Carreg Emlyn					
	Tai Gofal Ychwanegol Dinbych					
	Ysgol Gatholig 3-16 Newydd yn Y Rhyl			AMH.	AMH.	
	Adolygiad Ardal Rhuthun – Ysgol Newydd ar gyfer Llanfair DC					
	Tai Gofal Ychwanegol Rhuthun (Cam 2)			AMH.		
	Yr Ail Genhedlaeth - Fframwaith Adeiladu Gogledd Cymru			AMH.	AMH.	AMH.
	Llyfrgell Llanelwy a Chanolfan Gymunedol Siop Un Alwad					
	Fframwaith Adeiladu Gogledd Cymru					
	Datblygu Glan y Môr y Rhyl					
	49 - 55 Stryd y Frenhines					

	Cronfa Benthyciadau Canol Tref y Rhyl					
	Parc Dŵr Y Rhyl (SC2)					
	Prif Gynllun Canol Tref y Rhyl					
	System Reoli Dogfennau a Chofnodion Electronig (EDRMS)					
	Prosiect Ystafell Bost Canolog					
	Rhoi OPENHousing ac OPENContractor ar waith					
	Prosiect Buddsoddi TGCh Cefndy					
	Darparu Gwasanaethau Canolfan Ofal Dydd Hafan Deg gan Gyflenwyr Allanol					
	Darparu Gwasanaethau Cartref Gofal Dolwen gan Gyflenwyr Allanol			AMH.		
	Rheoli Cyswllt Cwsmer					
	Dal llais plant, pobl ifanc a theuluoedd					
	Prosiect Llety Sipsiwn a Theithwyr					
	MIS Rhanbarthol Capita					
	Cynllun Amddiffyn Arfordir Gorllewin y Rhyl Cam 3					
	Prosiect Amddiffyn Rhag Llifogydd Clwb Golff y Rhyl					
	Gwell Busnes i Bawb (BFC Cam 1 - Cynllunio a Gwarchod y Cyhoedd)					
	Manteisio ar gyfleoedd i dyfu sectorau newydd yr economi, cytuno ar gynlluniau a rhoi camau gweithredu cysylltiedig ar waith					
	Cyn Ysbyty Gogledd Cymru					

ATODIAD 2 – Y GOFRESTR RISG GORFFORAETHOL (MEHEFIN 2018)

Adroddir ar y **Gofrestr Risg Gorfforaethol** bob chwe mis. Dyma'r matrices a ddefnyddir i sgorio risgiau.

TEBYGOLRWYDD	A Bron yn Sicr					
	B Tebygol lawn					
	C Tebygol					
	D Posibl					
	E Prin					
		5 Isel lawn	4 Isel	3 Canolig	2 Uchel	1 Uchel lawn
EFFAITH						

Disgrifiad o'r Risg	Risg Gynhenid	Risg Weddilliol
Y risg o wall diogelu difrifol pan mae'r Cyngor yn gyfrifol, gan arwain at niwed difrifol neu farwolaeth.	B₂	D₂
Y risg bod yr amgylchedd economaidd ac ariannol yn gwaethygu y tu hwnt i ddisgwyliadau presennol, gan arwain at alw ychwanegol am wasanaethau a llai o incwm.	C₁	C₃
Y risg o ymateb aneffeithiol i dywydd garw, halogi, diogelwch y cyhoedd (yn cynnwys ymosodiad seibr) neu ddigwyddiad iechyd y cyhoedd.	D₂	E₂
Y risg o adroddiad(au) negyddol gan reoleiddwyr allanol.	C₂	D₃
Y risg o rwymedigaethau sylweddol yn deillio o fodolau amgen o ddarpariaeth gwasanaethau.	B₂	E₂

Y risg o ddigwyddiad iechyd a diogelwch yn arwain at anaf difrifol neu golli bywyd. (Lle cyfeirir at Iechyd a Diogelwch, mae hyn yn cynnwys diogelwch tân)	C ₂	E ₂
Y risg bod effaith diwygio'r gyfundrefn les (Credyd Cynhwysol) yn fwy arwyddocaol na'r hyn a ragwelwyd gan y Cyngor.	B ₂	D ₃
Y risg na fydd buddiannau rhaglen a phrosiect yn cael eu gwireddu'n llawn.	B ₂	D ₂
Y risg nad yw partneriaethau a rhyngwynebau effeithiol rhwng Bwrdd Iechyd Prifysgol Betsi Cadwaladr a Chyngor Sir Ddinbych yn datblygu, gan arwain at gamleoliad sylweddol rhwng cyfeiriad strategol a gweithredol Bwrdd Iechyd Prifysgol Betsi Cadwaladr a Chyngor Sir Ddinbych.	A ₁	C ₂
Y risg nad yw'r penderfyniadau sy'n angenrheidiol i alluogi cyflwyno cyllideb gytbwys yn cael eu cymryd neu eu gweithredu yn ddigon cyflym.	B ₁	C ₂
Y risg bod y newidiadau rydym yn eu cyflwyno yn cael mwy o effaith cadarnhaol neu negyddol na'r disgwyl.	B ₂	D ₃
Y risg nad yw'r gallu a sgiliau priodol i gynnal gwasanaethau a pherfformiad corfforaethol ar gael	C ₃	D ₃
Y risg o dwyll a llygredd yn arwain at golli arian neu enw da ac o bosib yn effeithio ar ddarpariaeth gwasanaeth.	B ₂	E ₂
Y risg bod cost gofal yn fwy nac adnodd y Cyngor.	B ₁	C ₂
Y risg nad oes modd diwallu'r galw am ofal arbenigol yn lleol.	B ₂	C ₂
Y risg y bydd yr enillion y bydd Sir Ddinbych yn eu derbyn ar ei fuddsoddiad gan y Fargen Dwf Ranbarthol yn anghymesur.	C ₁	C ₁